



**PRÉFET  
DU PAS-DE-CALAIS**

*Liberté  
Égalité  
Fraternité*

**Direction de la Coordination  
des Politiques Publiques et  
de l'Appui Territorial**

Bureau des installations classées, de l'utilité publique et de l'environnement  
Section installations classées pour la protection de l'environnement  
DCPPAT-BICUPE-SIC-CPC- n° 2023 - 353

Arras, le **23 NOV. 2023**

**Commune de RUITZ**

-----

**Société PPG AC - France**

-----

**ARRÊTÉ PRÉFECTORAL DE PRESCRIPTIONS COMPLÉMENTAIRES**

- Vu** le Code de l'Environnement, et notamment ses articles L.181-14, R.181-45 et R.181-46 ;
- Vu** le décret n°2004-374 du 29 avril 2004 modifié relatif aux pouvoirs des préfets, à l'organisation et à l'action des services de l'État dans les régions et départements ;
- Vu** le décret du 20 juillet 2022 portant nomination de M. Jacques BILLANT, en qualité de Préfet du Pas-de-Calais (hors classe) ;
- Vu** le décret du 09 mai 2023 portant nomination de M. Christophe MARX en qualité de secrétaire général de la préfecture du Pas-de-Calais, sous-préfet d'Arras ;
- Vu** l'arrêté ministériel de prescriptions générales du 2 février 1998 relatif aux prélèvements et à la consommation d'eau ainsi qu'aux émissions de toute nature des installations classées pour la protection de l'environnement soumises à autorisation ;
- Vu** l'arrêté ministériel de prescriptions générales du 23 décembre 1998 relatif aux prescriptions générales applicables aux installations classées pour la protection de l'environnement soumises à déclaration sous l'une ou plusieurs des rubriques numéros 4510, 4741 ou 4745 ;
- Vu** l'arrêté ministériel de prescriptions générales du 29 mai 2000 relatif aux prescriptions générales applicables aux installations classées pour la protection de l'environnement soumises à déclaration sous la rubrique n° 2925 "ateliers de charge d'accumulateurs" ;
- Vu** l'arrêté ministériel de prescriptions générales du 3 octobre 2010 relatif au stockage en réservoirs aériens manufacturés exploités au sein d'une installation classée soumise à autorisation au titre de l'une ou plusieurs des rubriques nos 1436, 4330, 4331, 4722, 4734, 4742, 4743, 4744, 4746, 4747 ou 4748, ou pour le pétrole brut au titre de l'une ou plusieurs des rubriques nos 4510 ou 4511 ;

**Vu** l'arrêté ministériel de prescriptions générales du 11 avril 2017 relatif aux prescriptions générales applicables aux entrepôts couverts soumis à la rubrique 1510, y compris lorsqu'ils relèvent également de l'une ou plusieurs des rubriques 1530, 1532, 2662 ou 2663 de la nomenclature des installations classées pour la protection de l'environnement ;

**Vu** l'arrêté ministériel de prescriptions générales du 3 août 2018 relatif aux prescriptions générales applicables aux installations classées pour la protection de l'environnement soumises à déclaration au titre de la rubrique 2910 ;

**Vu** l'arrêté ministériel de prescriptions générales du 13 décembre 2019 relatif aux prescriptions générales applicables aux installations relevant du régime de la déclaration au titre de la rubrique n° 1978 (installations et activités utilisant des solvants organiques) de la nomenclature des installations classées pour la protection de l'environnement ;

**Vu** l'arrêté préfectoral du 17 avril 1980 autorisant la société RIPOLIN-GOERGET-FREITAG devenu PPG AC - France à exploiter une unité de fabrication de peinture sur le territoire de la commune de RUITZ ;

**Vu** l'arrêté préfectoral complémentaire du 7 février 1985 modifiant l'arrêté préfectoral du 17 avril 1980 susvisé ;

**Vu** l'arrêté préfectoral complémentaire du 21 mars 1986 modifiant l'arrêté préfectoral du 17 avril 1980 susvisé ;

**Vu** l'arrêté préfectoral complémentaire du 17 août 2004 modifiant l'arrêté préfectoral du 17 avril 1980 susvisé ;

**Vu** l'arrêté préfectoral complémentaire du 11 octobre 2016 modifiant l'arrêté préfectoral du 17 avril 1980 susvisé ;

**Vu** l'arrêté préfectoral du 13 janvier 2020 de décision de non-soumission à étude d'impact relative à la demande de la société PPG AC – France ;

**Vu** l'arrêté préfectoral n° 2023-10-57 du 4 septembre 2023 portant délégation de signature ;

**Vu** le dossier de demande de modification porté à la connaissance du préfet par la société PPG AC - France le 26 juillet 2021 concernant l'activité de fabrication de produits de traitement du bois et l'augmentation de stockage de dioxyde de titane ;

**Vu** la notification de cessation relative à l'exploitation d'une tour aéroréfrigérante en date du 23 mai 2023 ;

**Vu** le rapport de visite d'inspection du 29 juin 2023 relatif à l'arrêt d'exploitation d'une tour réfrigérante ;

**Vu** le rapport de M. le Directeur Régional de l'Environnement, de l'Aménagement, et du Logement Hauts-de-France en date du 15 septembre 2023 ;

**Vu** l'envoi du projet de la Direction Régionale de l'Environnement, de l'Aménagement, et du Logement Hauts-de-France le 29 août 2023 ;

**Vu** la réponse de l'exploitant ;

**Considérant** que le projet de modification ne constitue pas une modification substantielle de l'autorisation environnementale au sens de l'article R. 181-46.I du code de l'environnement ;

**Considérant** que la nature et l'ampleur du projet de modification ne rendent pas nécessaires les consultations prévues par les articles R. 181-18 et R. 181-21 à R. 181-32, ni la sollicitation de l'avis du conseil départemental de l'environnement et des risques sanitaires et technologiques ;

**Considérant** qu'il y a lieu d'adapter l'autorisation environnementale ;

**Sur** proposition du Secrétaire général de la préfecture du Pas-de-Calais ;

**ARRÊTE**

---

## **TITRE 1 – PORTÉE DE L'AUTORISATION ET CONDITIONS GÉNÉRALES**

---

### **CHAPITRE 1.1 BÉNÉFICIAIRE ET PORTÉE DE L'AUTORISATION**

#### **ARTICLE 1.1.1. IDENTIFICATION**

La société PPG AC - France dont le siège social est situé à Rueil-Malmaison (92500), au 1 Rue de l'Union, qui est autorisée à exploiter sur le territoire de la commune de RUITZ (62620), Zone Industrielle de Ruitz, 350 Avenue Charles Pecqueur, des installations de fabrication de peinture, est tenue de respecter, dans le cadre des modifications des installations portées à la connaissance de Monsieur le Préfet, les dispositions des articles suivants.

#### **ARTICLE 1.1.2. MODIFICATIONS ET COMPLÉMENTS APPORTÉS AUX PRESCRIPTIONS DES ACTES ANTÉRIEURS**

Les prescriptions de l'arrêté préfectoral d'autorisation du 17 avril 1980 modifié susvisé sont abrogées à l'exception de l'article 1<sup>er</sup> autorisant la société RIPOLIN-GEORGET-FREITAG devenue PPG AC - France à exploiter une unité de fabrication de peinture sur la commune de RUITZ.

#### **ARTICLE 1.1.3. INSTALLATIONS NON VISÉES PAR LA NOMENCLATURE OU SOUMISES À DÉCLARATION OU SOUMISES A ENREGISTREMENT**

Les prescriptions du présent arrêté s'appliquent également aux autres installations ou équipements exploités dans l'établissement, qui, mentionnés ou non dans la nomenclature, sont de nature par leur proximité ou leur connexité avec une installation soumise à autorisation à modifier les dangers ou inconvénients de cette installation.

Les dispositions des arrêtés ministériels existants relatifs aux prescriptions générales applicables aux installations classées soumises à déclaration sont applicables aux installations classées soumises à déclaration incluses dans l'établissement dès lors que ces installations ne sont pas régies par le présent arrêté préfectoral d'autorisation.

Les dispositions des arrêtés ministériels existants relatifs aux prescriptions générales applicables aux installations classées soumises à enregistrement sont applicables aux installations classées soumises à enregistrement incluses dans l'établissement dès lors que ces prescriptions générales ne sont pas contraires à celles fixées dans le présent arrêté.

## CHAPITRE 1.2 NATURE DES INSTALLATIONS

### ARTICLE 1.2.1. LISTE DES INSTALLATIONS CONCERNÉES PAR UNE RUBRIQUE DE LA NOMENCLATURE DES INSTALLATIONS CLASSÉES

Rubriques	Libellé de la rubrique	Quantité maximale	Régime
4331	Liquides inflammables de catégorie 2 ou catégorie 3 à l'exclusion de la rubrique 4330	<ul style="list-style-type: none"> <li>➤ Solvants, résines, produits finis dilueuse solvants, produits finis empateurs... : 1192 t</li> <li>➤ Déchets : Peinture Glycero : 63,49 t Emballages métalliques vides souillés : 6,4 t</li> </ul> <p><b>Soit une quantité maximale susceptible d'être présente de 1262 t</b></p>	A
2640-2	Emploi de colorants et pigments organiques, minéraux et naturels	<ul style="list-style-type: none"> <li>➤ Fabrication et conditionnement de peinture (mélange à froid) avec utilisation de pigments (Dioxyde de titane en majorité)</li> </ul> <p><b>Soit une quantité maximale susceptible d'être utilisée de 50 t/j</b></p>	A
1510	Stockage de matières ou produits combustibles en quantité supérieure à 500 tonnes dans des entrepôts couverts	<b>Volume du bâtiment de stockage : 40 000 m<sup>3</sup></b>	D
1978-17	Installations et activités mentionnées à l'annexe VII de la directive 2010/75/ UE du 24 novembre 2010 relative aux émissions industrielles (prévention et réduction intégrées de la pollution) utilisant des solvants organiques 17. Fabrication de mélanges pour revêtements, de vernis, d'encres et de colle, lorsque la consommation de solvant (1) est supérieure à 100 t/ an	<ul style="list-style-type: none"> <li>➤ Fabrication et conditionnement de peinture (mélange à froid)</li> </ul> <p><b>Quantité maximale susceptible d'être utilisée : 2 100 t/an</b></p>	D

Rubriques	Libellé de la rubrique	Quantité maximale	Régime
2910-A	Combustion à l'exclusion des installations visées par les rubriques 2770 et 2771.  A. Lorsque l'installation consomme exclusivement, seul ou en mélange, du gaz naturel, des gaz de pétrole liquéfiés...	<ul style="list-style-type: none"> <li>➤ 2 chaudières au gaz naturel pour la production d'eau surchauffée (1660 kW et 3370 kW)</li> </ul> <p><b>Soit une puissance thermique nominale totale de 5,03 MW</b></p>	D
4510	Dangereux pour l'environnement aquatique de catégorie aiguë 1 ou chronique 1	<ul style="list-style-type: none"> <li>➤ Process traitement bois : 46 t</li> <li>➤ Agents mouillants, additifs, résines : 21 t</li> <li>➤ Emballages vides souillés pour valorisation : 1 t</li> <li>➤ Déchets (eau+solvant) : 1t</li> </ul> <p><b>Soit une quantité maximale susceptible d'être présente de 69 t</b></p>	D
2925	Ateliers de charge d'accumulateurs	<ul style="list-style-type: none"> <li>➤ Postes de charge d'accumulateurs répartis sur 7 secteurs : <ul style="list-style-type: none"> <li>▪ sous auvent situé près du magasin emballages : 24,74 kW,</li> <li>▪ dans l'atelier de maintenance : 1,98 kW,</li> <li>▪ sous auvent extérieur : 12,98 kW,</li> <li>▪ conditionnement solvant 2 : 5,80 kW,</li> <li>▪ dans l'atelier S1 au fardelage : 2,55 kW,</li> <li>▪ dans l'atelier aqueux : 6,25 kW.</li> </ul> </li> </ul> <p><b>Soit une puissance maximale de courant continu de 54,30 kW</b></p>	D
4511	Dangereux pour l'environnement aquatique de catégorie chronique 2	<ul style="list-style-type: none"> <li>➤ Solvants, parfums, biocides, agents d'étalement... ;</li> <li>➤ déchets : solvants sales, eau+solvants</li> </ul> <p><b>Quantité maximale totale : 56 t</b></p>	NC

A (Autorisation) ou E (Enregistrement) ou D (Déclaration) ou NC (Non Classé)

### **ARTICLE 1.2.2. SITUATION DE L'ÉTABLISSEMENT**

Les installations autorisées sont situées sur la commune et parcelles suivantes :

<b>Commune</b>	<b>Parcelles</b>
RUITZ	AH 625, 631 et 751

Les installations citées à l'article ci-dessus sont reportées avec leurs références sur le plan de situation de l'établissement annexé au présent arrêté.

### **ARTICLE 1.2.3. CONSISTANCE DES INSTALLATIONS AUTORISÉES**

L'établissement comprenant l'ensemble des installations classées, ainsi que leurs installations connexes, est organisé de la façon suivante :

- les ateliers « AGV » (Aqueux Gros Volumes) et « Solvants 2 » dans lesquels sont fabriqués et conditionnés les produits ;
- un bâtiment dans lequel sont stockés les poudres en sac et accueillant la Direction Assistance Technique et le SAV (réparation des machines) ;
- un bâtiment de stockage de matières premières conditionnées ;
- un bâtiment de stockage de résines en cuves ;
- une zone extérieure de stockage de solvants ;
- un bâtiment de stockage des emballages ;
- un local dédié aux matériels de défense incendie ;
- un atelier de maintenance ;
- une station d'épuration ;
- un laboratoire de R&D ;
- un bâtiment administratif.

## **CHAPITRE 1.3 CONFORMITÉ AU DOSSIER DE DEMANDE D'AUTORISATION**

### **ARTICLE 1.3.1. CONFORMITÉ**

Les installations et leurs annexes, objet du présent arrêté, sont disposées, aménagées et exploitées conformément aux plans et données techniques contenus dans les différents dossiers déposés par l'exploitant. En tout état de cause, elles respectent par ailleurs les dispositions du présent arrêté, des arrêtés complémentaires et les réglementations autres en vigueur.

## **CHAPITRE 1.4 DURÉE DE L'AUTORISATION**

### **ARTICLE 1.4.1. DURÉE DE L'AUTORISATION**

Sauf cas de force majeure ou de demande justifiée et acceptée de prorogation de délai, l'arrêté d'autorisation cesse de produire effet lorsque l'exploitation a été interrompue pendant plus de trois années consécutives.

## **CHAPITRE 1.5 GARANTIES FINANCIÈRES**

### **ARTICLE 1.5.1. OBJET DES GARANTIES FINANCIÈRES**

Les garanties financières définies dans le présent arrêté s'appliquent pour les activités visées au 5° de l'article R. 516-1 du Code de l'Environnement :

« Les installations soumises à autorisation au titre de l'article L 512-2 ou L. 181-30 et les installations de transit, regroupement, tri ou traitement de déchets soumises à autorisation simplifiée au titre de l'article L. 512-7 susceptibles, en raison de la nature et de la quantité des produits et déchets détenus, d'être à l'origine de pollutions importantes des sols ou des eaux. Un arrêté du ministre chargé des installations classées fixe la liste de ces installations, et, le cas échéant, les seuils au-delà desquels ces installations sont soumises à cette obligation du fait de l'importance des risques de pollution ou d'accident qu'elles présentent ».

### **ARTICLE 1.5.2. MONTANT DES GARANTIES FINANCIÈRES**

Le montant total des garanties à constituer est de 140 837 euros.

Il a été défini selon la méthode forfaitaire définie dans l'arrêté ministériel du 31 mai 2012 en prenant en compte un indice TP01 base 2010 de janvier 2011 et un taux de TVA de 20 %.

Les quantités maximales autorisées de déchets présentes sur le site sont :

48,6 tonnes de déchets dangereux dont

- 7,6 tonnes de déchets et d'emballages souillés ;
- 3 tonnes de peintures liquides acryliques souillées ;
- 39 tonnes de peintures solvantées souillées.

### **ARTICLE 1.5.3. ÉTABLISSEMENT DES GARANTIES FINANCIÈRES**

#### ***Autorisation initiale :***

Avant la mise en service des installations, dans les conditions prévues par le présent arrêté, l'exploitant adresse au Préfet :

- le document attestant la constitution des garanties financières établi dans les formes prévues par l'arrêté ministériel du 31 juillet 2012 relatif aux modalités de constitution des garanties financières prévues aux articles R. 516-1 et suivants du Code de l'Environnement ;
- la valeur datée du dernier indice public TP01 base 2010.



#### **Changement d'exploitant ou actualisation du montant :**

Dans le mois qui suit la notification du présent arrêté, dans les conditions prévues par le présent arrêté, l'exploitant adresse au Préfet :

- le document attestant la constitution des garanties financières établi dans les formes prévues par l'arrêté ministériel du 31 juillet 2012 relatif aux modalités de constitution des garanties financières prévues aux articles R. 516-1 et suivants du Code de l'Environnement ;
- la valeur datée du dernier indice public TP01 base 2010.

#### **ARTICLE 1.5.4. RENOUELEMENT DES GARANTIES FINANCIÈRES**

Sauf dans le cas de constitution des garanties par consignation à la Caisse des dépôts et consignation, le renouvellement des garanties financières intervient au moins trois mois avant la date d'échéance du document prévu à l'article 1.5.3.

Pour attester du renouvellement des garanties financières, l'exploitant adresse au Préfet, au moins trois mois avant la date d'échéance, un nouveau document dans les formes prévues par l'arrêté ministériel du 31 juillet 2012 relatif aux modalités de constitution des garanties financières prévues aux articles R. 516-1 et suivants du Code de l'Environnement et précise la valeur de l'indice TP01 base 2010 utilisée.

#### **ARTICLE 1.5.5. ACTUALISATION DES GARANTIES FINANCIÈRES**

L'exploitant est tenu d'actualiser le montant des garanties financières et en atteste auprès du Préfet dans les cas suivants :

- tous les cinq ans au prorata de la variation de l'indice publié TP01 base 2010 ;
- sur une période au plus égale à cinq ans, lorsqu'il y a une augmentation supérieure à 15 (quinze) % de l'indice TP01 base 2010, et ce dans les six mois qui suivent ces variations.
- tous les 5 ans en appliquant la méthode d'actualisation précisée à l'annexe II de l'arrêté ministériel du 31 mai 2012 au montant de référence pour la période considérée. L'exploitant transmet avec sa proposition la valeur datée du dernier indice public TP01 base 2010 et la valeur du taux de TVA en vigueur à la date de la transmission.

#### **ARTICLE 1.5.6. MODIFICATION DES GARANTIES FINANCIÈRES**

L'exploitant informe le Préfet, dès qu'il en a connaissance, de tout changement de garant, de tout changement de formes de garanties financières ou encore de toutes modifications des modalités de constitution des garanties financières, ainsi que de tout changement des conditions d'exploitation conduisant à une modification du montant des garanties financières.

#### **ARTICLE 1.5.7. ABSENCE DE GARANTIES FINANCIÈRES**

Outre les sanctions rappelées à l'article L.516-1 du Code de l'Environnement, l'absence de garanties financières peut entraîner la suspension du fonctionnement des installations classées visées au présent arrêté, après mise en œuvre des modalités prévues à l'article L.171-8 de ce code. Conformément à l'article L.171-9 du même code, pendant la durée de la suspension, l'exploitant est tenu d'assurer à son personnel le paiement des salaires, indemnités et rémunérations de toute nature auxquels il avait droit jusqu'alors.

### **ARTICLE 1.5.8. APPEL DES GARANTIES FINANCIÈRES**

En cas de défaillance de l'exploitant, le Préfet peut faire appel aux garanties financières :

- lors d'une intervention en cas d'accident ou de pollution mettant en cause directement ou indirectement les installations soumises à garanties financières ;
- pour la mise sous surveillance et le maintien en sécurité des installations soumises à garanties financières lors d'un événement exceptionnel susceptible d'affecter l'environnement ;
- pour la mise en sécurité de l'installation en application des dispositions mentionnées à l'article R. 512-39-1 du Code de l'Environnement ;
- pour la remise en état du site suite à une pollution qui n'aurait pu être traitée avant la cessation d'activité.

Le Préfet appelle et met en œuvre les garanties financières en cas de non-exécution des obligations ci-dessus :

- soit après mise en jeu de la mesure de consignation prévue à l'article L. 171-8 du Code de l'Environnement, c'est-à-dire lorsque l'arrêté de consignation et le titre de perception rendu exécutoire ont été adressés à l'exploitant mais qu'ils sont restés partiellement ou totalement infructueux ;
- soit en cas d'ouverture d'une procédure de liquidation judiciaire à l'encontre de l'exploitant ;
- soit en cas de disparition de l'exploitant personne morale par suite de sa liquidation amiable ou judiciaire ou du décès de l'exploitant personne physique.

### **ARTICLE 1.5.9. LEVÉE DE L'OBLIGATION DE GARANTIES FINANCIÈRES**

L'obligation de garanties financières est levée à la cessation d'exploitation des installations nécessitant la mise en place des garanties financières, et après que les travaux couverts par les garanties financières ont été normalement réalisés.

Ce retour à une situation normale est constaté, dans le cadre de la procédure de cessation d'activité prévue aux articles R.512-39-1 à R.512-39-3 par l'inspection de l'environnement qui établit un procès-verbal constatant la réalisation des travaux.

L'obligation de garanties financières est levée par arrêté préfectoral après consultation des maires des communes intéressées.

En application de l'article R. 516-5 du Code de l'Environnement, le Préfet peut demander la réalisation, aux frais de l'exploitant, d'une évaluation critique par un tiers expert des éléments techniques justifiant la levée de l'obligation de garanties financières.

## **CHAPITRE 1.6 MODIFICATIONS ET CESSATION D'ACTIVITÉS**

### **ARTICLE 1.6.1. PORTER À CONNAISSANCE**

Toute modification notable apportée aux activités, installations, ouvrages et travaux autorisés, à leurs modalités d'exploitation ou de mise en œuvre ainsi qu'aux autres équipements, installations et activités inclus dans l'autorisation doit être portée à la connaissance du Préfet, avant sa réalisation, avec tous les éléments d'appréciation.

Est regardée comme substantielle la modification apportée à des activités, installations, ouvrages et travaux soumis à autorisation environnementale qui :

- 1° En constitue une extension devant faire l'objet d'une nouvelle évaluation environnementale en application du II de l'article R.122-2 du code de l'environnement ;
- 2° Ou atteint des seuils quantitatifs et des critères fixés par arrêté du Ministre chargé de l'Environnement ;
- 3° Ou est de nature à entraîner des dangers et inconvénients significatifs pour les intérêts mentionnés à l'article L. 181-3 du code de l'environnement.

### **ARTICLE 1.6.2. MISE À JOUR DES ÉTUDES D'IMPACT ET DE DANGERS**

Les études d'impact et de dangers sont actualisées à l'occasion de toute modification notable telle que prévue à l'article R 181-46 du Code de l'Environnement.

Ces compléments sont systématiquement communiqués au Préfet qui pourra demander une analyse critique d'éléments du dossier justifiant des vérifications particulières, effectuée par un organisme extérieur expert dont le choix est soumis à son approbation. Tous les frais engagés à cette occasion sont supportés par l'exploitant.

### **ARTICLE 1.6.3. ÉQUIPEMENTS ABANDONNÉS**

Les équipements abandonnés ne doivent pas être maintenus dans les installations.

Toutefois, lorsque leur enlèvement est incompatible avec les conditions immédiates d'exploitation, des dispositions matérielles interdiront leur réutilisation afin de garantir leur mise en sécurité et la prévention des accidents.

### **ARTICLE 1.6.4. TRANSFERT SUR UN AUTRE EMPLACEMENT**

Tout transfert sur un autre emplacement des installations visées sous l'article 1.2.1 du présent arrêté nécessite une nouvelle demande d'autorisation ou d'enregistrement ou déclaration.

### **ARTICLE 1.6.5. CHANGEMENT D'EXPLOITANT**

Pour les installations figurant sur la liste prévue à l'article L 516-1 du Code de l'Environnement, la demande d'autorisation de changement d'exploitant est soumise à autorisation. Le nouvel exploitant adresse au Préfet les documents établissant ses capacités techniques et financières et l'acte attestant de la constitution de ses garanties financières.

## ARTICLE 1.6.6. CESSATION D'ACTIVITÉ

Sans préjudice des mesures de l'article R. 512-74 du Code de l'Environnement, pour l'application des articles R. 512-39-1 à R. 512-39-5 du même code, lorsqu'une installation classée est mise à l'arrêt définitif, l'exploitant notifie au Préfet la date de cet arrêt trois mois au moins avant celui-ci.

La notification prévue ci-dessus indique les mesures prises ou prévues pour assurer, dès l'arrêt de l'exploitation, la mise en sécurité du site. Ces mesures comportent notamment :

- l'évacuation ou l'élimination des produits dangereux et des déchets présents sur le site ;
- des interdictions ou limitations d'accès au site ;
- la suppression des risques d'incendie et d'explosion ;
- la surveillance des effets de l'installation sur son environnement.

En outre, l'exploitant place le site de l'installation dans un état tel qu'il ne puisse porter atteinte aux intérêts mentionnés à l'article L. 511-1 du code de l'environnement et qu'il permette un usage futur du site déterminé conformément à l'article R.512-39-2 du même code.

## CHAPITRE 1.7 RÉGLEMENTATION

### ARTICLE 1.7.1. RÉGLEMENTATION APPLICABLE

Sans préjudice de la réglementation en vigueur, sont notamment applicables à l'établissement les prescriptions qui le concernent des textes cités ci-dessous (liste non exhaustive) :

Dates	Textes
23/01/97	Arrêté ministériel relatif à la limitation des bruits émis dans l'environnement par les installations classées pour la protection de l'environnement
02/02/98	Arrêté ministériel relatif aux prélèvements et à la consommation d'eau ainsi qu'aux émissions de toute nature des installations classées pour la protection de l'environnement soumises à autorisation
23/12/98	Arrêté ministériel relatif aux prescriptions générales applicables aux installations classées pour la protection de l'environnement soumises à déclaration sous « l'une ou plusieurs des rubriques nos 4510, 4741 ou 4745
29/05/00	Arrêté ministériel relatif aux prescriptions générales applicables aux installations classées pour la protection de l'environnement soumises à déclaration sous la rubrique n° 2925 " accumulateurs (ateliers de charge d) "
29/07/05	Arrêté ministériel modifié fixant le formulaire du bordereau de suivi des déchets dangereux mentionné à l'article 4 du décret n°2005-635 du 30 mai 2005
31/01/08	Arrêté ministériel modifié relatif au registre et à la déclaration annuelle des émissions et des transferts de polluants et des déchets
07/07/09	Arrêté ministériel relatif aux modalités d'analyse dans l'air et dans l'eau dans les ICPE et aux normes de référence
15/12/09	Arrêté ministériel fixant certains seuils et critères mentionnés aux articles R. 512-33 « R. 512-46-23 » et R. 512-54 du Code de l'Environnement

11/03/10	Arrêté ministériel portant modalités d'agrément des laboratoires ou des organismes pour certains types de prélèvements et d'analyses à l'émission des substances dans l'atmosphère
03/10/10	Arrêté ministériel relatif au stockage en réservoirs aériens manufacturés exploités au sein d'une installation classée soumise à autorisation au titre de l'une ou plusieurs des rubriques nos 1436, 4330, 4331, 4722, 4734, 4742, 4743, 4744, 4746, 4747 ou 4748, ou pour le pétrole brut au titre de l'une ou plusieurs des rubriques nos 4510 ou 4511
04/10/10	Arrêté ministériel modifié relatif à la prévention des risques accidentels au sein des installations classées pour la protection de l'environnement soumises à autorisation
27/10/11	Arrêté ministériel portant modalités d'agrément des laboratoires effectuant des analyses dans le domaine de l'eau et des milieux aquatiques au titre du Code de l'Environnement
29/02/12	Arrêté ministériel modifié fixant le contenu des registres mentionnés aux articles R. 541-43 et R. 541-46 du Code de l'Environnement
31/05/12	Arrêté ministériel fixant la liste des installations classées soumises à l'obligation de constitution de garanties financières en application du 5° de l'article R. 516-1 du Code de l'Environnement
11/04/17	Arrêté ministériel relatif aux prescriptions générales applicables aux entrepôts couverts soumis à la rubrique 1510, y compris lorsqu'ils relèvent également de l'une ou plusieurs des rubriques 1530, 1532, 2662 ou 2663 de la nomenclature des installations classées pour la protection de l'environnement
03/08/18	Arrêté ministériel relatif aux prescriptions générales applicables aux installations classées pour la protection de l'environnement soumises à déclaration au titre de la rubrique 2910
13/12/19	Arrêté ministériel relatif aux prescriptions générales applicables aux installations relevant du régime de la déclaration au titre de la rubrique n° 1978 (installations et activités utilisant des solvants organiques) de la nomenclature des installations classées pour la protection de l'environnement
21/12/21	Arrêté ministériel définissant le contenu des déclarations au système de gestion électronique des bordereaux de suivi de déchets énoncés à l'article R. 541-45 du Code de l'Environnement

#### **ARTICLE 1.7.2. RESPECT DES AUTRES LÉGISLATIONS ET RÉGLEMENTATIONS**

Les dispositions de cet arrêté préfectoral sont prises sans préjudice :

- des autres législations et réglementations applicables, et notamment le Code minier, le Code civil, le Code de l'urbanisme, le Code du travail et le Code général des collectivités territoriales, la réglementation sur les équipements sous pression,
- des schémas, plans et autres documents d'orientation et de planification approuvés.

Les droits des tiers sont et demeurent expressément réservés.

---

## TITRE 2 – GESTION DE L'ÉTABLISSEMENT

---

### CHAPITRE 2.1 EXPLOITATION DES INSTALLATIONS

#### ARTICLE 2.1.1. OBJECTIFS GÉNÉRAUX

L'exploitant prend toutes les dispositions nécessaires dans la conception, l'aménagement, l'entretien et l'exploitation des installations pour :

- limiter le prélèvement et la consommation d'eau ;
- limiter les émissions de polluants dans l'environnement ;
- respecter les valeurs limites d'émissions pour les substances polluantes définies ci-après ;
- la gestion des effluents et déchets en fonction de leurs caractéristiques, ainsi que la réduction des quantités rejetées ;
- prévenir en toutes circonstances, l'émission, la dissémination ou le déversement, chroniques ou accidentels, directs ou indirects, de matières ou substances qui peuvent présenter des dangers ou inconvénients pour la commodité de voisinage, pour la santé, la sécurité et la salubrité publiques, pour l'agriculture, pour la protection de la nature, de l'environnement et des paysages, pour l'utilisation rationnelle de l'énergie ainsi que pour la conservation des sites et des monuments ainsi que des éléments du patrimoine archéologique.

#### ARTICLE 2.1.2. CONSIGNES D'EXPLOITATION

L'exploitant établit des consignes d'exploitation pour l'ensemble des installations comportant explicitement les vérifications à effectuer, en conditions d'exploitation normale, en périodes de démarrage, de dysfonctionnement ou d'arrêt momentané de façon à permettre en toutes circonstances le respect des dispositions du présent arrêté.

L'exploitation se fait sous la surveillance de personnes nommément désignées par l'exploitant et ayant une connaissance des dangers des produits stockés ou utilisés dans l'installation et des procédés mis en œuvre.

### CHAPITRE 2.2 RÉSERVES DE PRODUITS OU MATIÈRES CONSOMMABLES

#### ARTICLE 2.2.1. RÉSERVES DE PRODUITS

L'établissement dispose de réserves suffisantes de produits ou matières consommables utilisés de manière courante ou occasionnelle pour assurer la protection de l'environnement tels que manches de filtre, produits de neutralisation, liquides inhibiteurs, produits absorbants...

## **CHAPITRE 2.3 INTÉGRATION DANS LE PAYSAGE**

### **ARTICLE 2.3.1. PROPRETÉ**

L'exploitant prend les dispositions appropriées qui permettent d'intégrer l'installation dans le paysage. L'ensemble des installations est maintenu propre et entretenu en permanence.

L'exploitant prend les mesures nécessaires afin d'éviter la dispersion sur les voies publiques et les zones environnantes de poussières, papiers, boues, déchets... Des dispositifs d'arrosage, de lavage de roues... sont mis en place en tant que de besoin.

### **ARTICLE 2.3.2. ESTHÉTIQUE**

Les abords de l'installation, placés sous le contrôle de l'exploitant sont aménagés et maintenus en bon état de propreté (peinture, poussières, envols...). Les émissaires de rejet et leur périphérie font l'objet d'un soin particulier (plantations, engazonnement...).

## **CHAPITRE 2.4 DANGER OU NUISANCE NON PRÉVENU**

### **ARTICLE 2.4.1. DANGER OU NUISANCE NON PRÉVENU**

Tout danger ou nuisance non susceptible d'être prévenu par les prescriptions du présent arrêté est immédiatement porté à la connaissance du Préfet par l'exploitant.

## **CHAPITRE 2.5 INCIDENTS OU ACCIDENTS**

### **ARTICLE 2.5.1. DÉCLARATION ET RAPPORT**

L'exploitant est tenu à déclarer dans les meilleurs délais à l'inspection des installations classées les accidents ou incidents survenus du fait du fonctionnement de son installation qui sont de nature à porter atteinte aux intérêts mentionnés à l'article L. 181-3 du Code de l'Environnement.

Un rapport d'accident ou, sur demande de l'inspection des installations classées, un rapport d'incident est transmis par l'exploitant à l'inspection de l'environnement. Il précise notamment les circonstances et les causes de l'accident ou de l'incident, les effets sur les personnes et l'environnement, les mesures prises ou envisagées pour éviter un accident ou un incident similaire et pour, en pallier les effets à moyen ou long terme.

Ce rapport est transmis sous quinze jours à l'inspection de l'environnement.

## **CHAPITRE 2.6 RÉCAPITULATIF DES DOCUMENTS TENUS À LA DISPOSITION DE L'INSPECTION**

### **ARTICLE 2.6.1. RÉCAPITULATIF DES DOCUMENTS TENUS À LA DISPOSITION DE L'INSPECTION**

L'exploitant établit et tient à jour un dossier comportant les documents suivants :

- le dossier de demande d'autorisation initial,
- les plans tenus à jour

- les récépissés de déclaration et les prescriptions générales, en cas d'installations soumises à déclaration non couvertes par un arrêté d'autorisation,
- les arrêtés préfectoraux associés aux enregistrements et les prescriptions générales ministérielles, en cas d'installations soumises à enregistrement non couvertes par un arrêté d'autorisation,
- les arrêtés préfectoraux relatifs aux installations soumises à autorisation, pris en application de la législation relative aux installations classées pour la protection de l'environnement,
- tous les documents, enregistrements, résultats de vérification et registres répertoriés dans le présent arrêté ; ces documents peuvent être informatisés, mais dans ce cas des dispositions doivent être prises pour la sauvegarde des données.

Ce dossier est tenu en permanence à la disposition de l'inspection de l'environnement sur le site.

Les documents visés dans le dernier alinéa ci-dessus sont tenus à la disposition de l'inspection de l'environnement sur le site durant cinq années au minimum.

## **CHAPITRE 2.7 RÉCAPITULATIF DES DOCUMENTS À TRANSMETTRE À L'INSPECTION**

### **ARTICLE 2.7.1. RÉCAPITULATIF DES DOCUMENTS À TRANSMETTRE À L'INSPECTION**

L'exploitant transmet à l'inspection les documents suivants :

<b>Articles</b>	<b>Documents à transmettre</b>	<b>Périodicités / échéances</b>
Article 1.5.2	Attestation de constitution de garanties financières	Trois mois avant la fin de la période (ou tous les cinq ans), ou avant six mois suivant une augmentation de plus de 15% de la TP01
Article 1.6.6	Notification de mise à l'arrêt définitif	Trois mois avant la date de cessation d'activité
Article 10.2.1 Article 10.2.3 Article 10.2.4	Résultats de la surveillance des émissions, des milieux et des déchets	Mensuel via les plateformes GIDAF et Trackdéchets
Articles 10.2.4.1 + 10.4.1	Bilans et rapports annuels Déclaration annuelle des émissions	Annuel Annuelle (GEREP : site de télédéclaration)



---

## TITRE 3 – PRÉVENTION DE LA POLLUTION ATMOSPHÉRIQUE

---

### CHAPITRE 3.1 CONCEPTION DES INSTALLATIONS

#### ARTICLE 3.1.1. DISPOSITIONS GÉNÉRALES

L'exploitant prend toutes les dispositions nécessaires dans la conception, l'exploitation et l'entretien des installations de manière à limiter les émissions à l'atmosphère, y compris diffuses, notamment par la mise en œuvre de technologies propres, le développement de techniques de valorisation, la collecte sélective et le traitement des effluents en fonction de leurs caractéristiques et la réduction des quantités rejetées en optimisant notamment l'efficacité énergétique.

Sauf autorisation explicite, la dilution des effluents est interdite. En aucun cas elle ne doit constituer un moyen de respecter les valeurs limites.

Les installations de traitement devront être conçues, exploitées et entretenues de manière à réduire à leur minimum les durées d'indisponibilité pendant lesquelles elles ne pourront assurer pleinement leur fonction.

Les installations de traitement d'effluents gazeux doivent être conçues, exploitées et entretenues de manière :

- à faire face aux variations de débit, température et composition des effluents,
- à réduire au minimum leur durée de dysfonctionnement et d'indisponibilité.

Les procédés de traitement non susceptibles de conduire à un transfert de pollution doivent être privilégiés pour l'épuration des effluents.

Les installations de traitement sont correctement entretenues. Les principaux paramètres permettant de s'assurer de leur bonne marche sont mesurés périodiquement et si besoin en continu avec asservissement à une alarme. Les résultats de ces mesures sont portés sur un registre éventuellement informatisé et tenus à la disposition de l'inspection de l'environnement.

L'établissement dispose de réserves suffisantes de produits ou matières consommables utilisés de manière courante ou occasionnelle pour assurer la protection de l'environnement tels que manches de filtre, produits de neutralisation, liquides inhibiteurs...

Si une indisponibilité est susceptible de conduire à un dépassement des valeurs limites imposées, l'exploitant devra prendre les dispositions nécessaires pour réduire la pollution émise en réduisant ou en arrêtant les installations concernées.

Les consignes d'exploitation de l'ensemble des installations comportent explicitement les contrôles à effectuer, en marche normale et à la suite d'un arrêt pour travaux de modification ou d'entretien, de façon à permettre en toute circonstance le respect des dispositions du présent arrêté.

Le brûlage à l'air libre est interdit à l'exclusion des essais incendie. Dans ce cas, les produits brûlés sont identifiés en qualité et quantité.

### **ARTICLE 3.1.2. POLLUTIONS ACCIDENTELLES**

Les dispositions appropriées sont prises pour réduire la probabilité des émissions accidentelles et pour que les rejets correspondants ne présentent pas de dangers pour la santé et la sécurité publique. Les incidents ayant entraîné des rejets dans l'air non conforme ainsi que les causes de ces incidents et les remèdes apportés sont consignés dans un registre.

### **ARTICLE 3.1.3. ODEURS**

Les dispositions nécessaires sont prises pour que l'établissement ne soit pas à l'origine de gaz odorants, susceptibles d'incommoder le voisinage, de nuire à la santé ou à la sécurité publique.

### **ARTICLE 3.1.4. VOIES DE CIRCULATION**

Sans préjudice des règlements d'urbanisme, l'exploitant prend les dispositions nécessaires pour prévenir les envols de poussières et de matières diverses :

- les voies de circulation et aires de stationnement des véhicules sont aménagées (formes de pente, revêtement, etc.), et convenablement nettoyées,
- Les véhicules sortant de l'installation n'entraînent pas de dépôt de poussière ou de boue sur les voies de circulation. Pour cela des dispositions telles que le lavage des roues des véhicules doivent être prévues en cas de besoin,
- les surfaces où cela est possible sont engazonnées,
- des écrans de végétation sont mis en place le cas échéant.

Des dispositions équivalentes peuvent être prises en lieu et place de celles-ci.

### **ARTICLE 3.1.5. ÉMISSIONS DIFFUSES ET ENVOLS DE POUSSIÈRES**

Les stockages de produits pulvérulents sont confinés (récipients, silos, bâtiments fermés) et les installations de manipulation, transvasement, transport de produits pulvérulents sont, sauf impossibilité technique démontrée, munies de dispositifs de capotage et d'aspiration permettant de réduire les envols de poussières. Si nécessaire, les dispositifs d'aspiration sont raccordés à une installation de dépoussiérage en vue de respecter les dispositions du présent arrêté. Les équipements et aménagements correspondants satisfont par ailleurs la prévention des risques d'incendie et d'explosion (événements pour les tours de séchage, les dépoussiéreurs...).

## **CHAPITRE 3.2 CONDITIONS DE REJET**

### **ARTICLE 3.2.1. DISPOSITIONS GÉNÉRALES**

Les poussières, gaz polluants ou odeurs sont, dans la mesure du possible, captés à la source et canalisés, sans préjudice des règles relatives à l'hygiène et à la sécurité des travailleurs.

Les points de rejet dans le milieu naturel doivent être en nombre aussi réduit que possible. Tout rejet non prévu au présent chapitre ou non conforme à ses dispositions est interdit. La dilution des rejets atmosphériques est interdite, sauf lorsqu'elle est nécessaire pour refroidir les effluents en vue de leur traitement avant rejet (protection des filtres à manches...).

Les ouvrages de rejet doivent permettre une bonne diffusion dans le milieu récepteur.

Les rejets à l'atmosphère sont, dans toute la mesure du possible, collectés et évacués, après traitement éventuel, par l'intermédiaire de cheminées pour permettre une bonne diffusion des rejets. L'emplacement de ces conduits est tel qu'il ne peut y avoir à aucun moment siphonnage des effluents rejetés dans les conduits ou prises d'air avoisinant. La forme des conduits, notamment dans leur partie la plus proche du débouché à l'atmosphère, est conçue de façon à favoriser au maximum l'ascension des gaz dans l'atmosphère. La partie terminale de la cheminée peut comporter un convergent réalisé suivant les règles de l'art lorsque la vitesse d'éjection est plus élevée que la vitesse choisie pour les gaz dans la cheminée. Les contours des conduits ne présentent pas de point anguleux et la variation de la section des conduits au voisinage du débouché est continue et lente.

Les poussières, gaz polluants ou odeurs sont, dans la mesure du possible, captés à la source et canalisés, sans préjudice des règles relatives à l'hygiène et à la sécurité des travailleurs.

Les conduits d'évacuation des effluents atmosphériques nécessitant un suivi, dont les points de rejet sont repris ci-après, doivent être aménagés (plate-forme de mesure, orifices, fluides de fonctionnement, emplacement des appareils, longueur droite pour la mesure des particules) de manière à permettre des mesures représentatives des émissions de polluants à l'atmosphère. En particulier les dispositions des normes NF 44-052 et EN 13284-1, ou toute autre norme européenne ou internationale équivalente en vigueur à la date d'application du présent arrêté, sont respectées.

Ces points doivent être aménagés de manière à être aisément accessibles et permettre des interventions en toute sécurité. Toutes les dispositions doivent également être prises pour faciliter l'intervention d'organismes extérieurs à la demande de l'inspection de l'environnement.

### **ARTICLE 3.2.2. CONDUITS ET INSTALLATIONS RACCORDÉS / CONDITIONS GÉNÉRALES DE REJET**

La hauteur de cheminée ne peut être inférieure à dix mètres ; elle est déterminée par les formules préconisées par les textes ou déterminée au vu des résultats d'une étude de dispersion des gaz adaptée au site lorsque les flux de polluants sont importants ou lorsque les installations sont situées près d'obstacles. Le nombre de points et de rejets sera aussi limité que possible.

N° de conduit	Installations raccordées	Hauteur en m	Diamètre en m	Débit nominal en Nm <sup>3</sup> /h	Vitesse minimale d'éjection en m/s	Puissance ou capacité	Combustible	Autres caractéristiques (*)
1	Chaudières	15	0,6		5	5,03MW	GAZ NAT	
2	Empâteurs atelier AGV	10	0,35	5900	8			
3	Conditionnement atelier solvant 2	10	0,5	5000	5			
5	Fontaine solvant Labo à	10	0,15	800	5			
6	Vide sac SA1	10	0,3	2300	5			FILTRE À MANCHE
7	Bail	11	0,8	15000	8			
8	Fontaine solvant DAT-CRC à	10		1200	5			
9	Extracteur Xylo	10		6200	8			
10	Stockage résines	/	/					EVENTS DE CUVES
12	Rejets BENTONE	15	0,3	1700	5			FILTRE À MANCHE

Le débit des effluents gazeux est exprimé en mètres cubes par heure rapportés à des conditions normalisées de température (273 kelvins) et de pression (101,3 kilopascals) après déduction de la vapeur d'eau (gaz secs) sauf pour les installations de séchage où les résultats sont exprimés sur gaz humides.

### **ARTICLE 3.2.3. VALEURS LIMITES DES CONCENTRATIONS DANS LES REJETS ATMOSPHÉRIQUES / VALEURS LIMITES DES FLUX DE POLLUANTS REJETÉS**

Les rejets issus des installations doivent respecter les valeurs limites suivantes en concentration, les volumes de gaz étant rapportés :

- à des conditions normalisées de température (273 kelvins) et de pression (101,3 kilopascals) après déduction de la vapeur d'eau (gaz secs) ) sauf pour les installations de séchage où les résultats sont exprimés sur gaz humides
- à une teneur en O<sub>2</sub> ou CO<sub>2</sub> précisée dans le tableau ci-dessous.

**Rejet n°1 : Chaudières**

Les rejets des chaudières respectent les dispositions de l'arrêté ministériel du 03 août 2018 relatif aux prescriptions générales applicables aux installations classées pour la protection de l'environnement soumises à déclaration au titre de la rubrique 2910.

**Rejet n°2 : Empâteurs**

Paramètres	VLE
Vitesse	8 m/s
Débit	5900 m <sup>3</sup> /h
COV	Cf Art. 3.2.4
Poussières	100 mg/Nm <sup>3</sup> si flux ≤ 1kg/h 40 mg/Nm <sup>3</sup> si flux >1kg/h

**Rejet n°3 Extracteur atelier de fabrication/conditionnement « Solvant 2 »**

Paramètres	VLE
Vitesse	5 m/s
Débit	5000 m <sup>3</sup> /h
COV	Art. 3.2.4

**Rejet n°5 : Labo QC / Fontaine à solvants :**

Paramètres	VLE (mg/Nm <sup>3</sup> )
Vitesse	5 m/s
Débit	800 m <sup>3</sup> /h
COV	Cf Art. 3.2.4

**Rejet n°6a : Silo :**

Paramètres	VLE
Vitesse	5 m/s
Débit	2300 m <sup>3</sup> /h
Poussières	100 mg/Nm <sup>3</sup> si flux ≤ 1kg/h 40 mg/Nm <sup>3</sup> si flux >1kg/h

**Rejet n°6b : Bentone**

Paramètres	VLE
Vitesse	5 m/s
Débit	2300 m <sup>3</sup> /h
Poussières	100 mg/Nm <sup>3</sup> si flux ≤ 1kg/h 40 mg/Nm <sup>3</sup> si flux >1kg/h

**Rejet n°6c : SA1**

Paramètres	VLE
Vitesse	5 m/s
Débit	2300 m <sup>3</sup> /h
Poussières	100 mg/Nm <sup>3</sup> si flux ≤ 1kg/h 40 mg/Nm <sup>3</sup> si flux >1kg/h

**Rejet n°7 : Installation bail**

Paramètres	VLE
Vitesse	8 m/s
Débit	14800 m <sup>3</sup> /h
COVNM	Cf Art. 3.2.4
Poussières	100 mg/Nm <sup>3</sup> si flux ≤ 1kg/h 40 mg/Nm <sup>3</sup> si flux >1kg/h

**Rejet n°8 : Extracteur fontaine à solvants DAT-CRC**

Paramètres	VLE
Vitesse	5 m/s
Débit	1200 m <sup>3</sup> /h
COV	Cf Art. 3.2.4

**Rejet n°9 : Extracteur Xylo :**

Paramètres	VLE (mg/Nm <sup>3</sup> )
Vitesse	8 m/s
Débit	6200 m <sup>3</sup> /h
COV	Cf Art. 3.2.4

Les valeurs limites s'imposent à des mesures, prélèvements et analyses moyens réalisés sur une durée qui est fonction des caractéristiques de l'appareil et du polluant et voisine d'une demi-heure.

Lorsque la valeur limite est exprimée en flux spécifique, ce flux est calculé, sauf dispositions contraires, à partir d'une production journalière.

Dans le cas d'une autosurveillance permanente (au moins une mesure représentative par jour), sauf disposition contraire, 10% de la série des résultats des mesures peuvent dépasser les valeurs limites prescrites, sans toutefois dépasser le double de ces valeurs. Ces 10% sont comptés sur une base de 24 heures.

#### **ARTICLE 3.2.4. CAS PARTICULIER DES COV**

Les dispositions de l'arrêté ministériel du 13 décembre 2019 relatif aux prescriptions générales applicables aux installations relevant du régime de la déclaration au titre de la rubrique n° 1978 (installations et activités utilisant des solvants organiques) de la nomenclature des installations classées pour la protection de l'environnement sont applicables.

#### **ARTICLE 3.2.5. DISPOSITIONS PARTICULIÈRES APPLICABLES EN CAS D'ÉPISODE DE POLLUTION DE L'AIR**

En cas d'épisode de pollution de l'air ambiant, l'exploitant prend toutes les dispositions permettant de limiter le rejet de COV à l'atmosphère.

---

## TITRE 4 – PROTECTION DES RESSOURCES EN EAUX ET DES MILIEUX AQUATIQUES

---

### CHAPITRE 4.1 COMPATIBILITÉ AVEC LES OBJECTIFS DE QUALITÉ DU MILIEU

L'implantation et le fonctionnement de l'installation sont compatibles avec les objectifs de qualité et de quantité des eaux visés au IV de l'article L. 212-1 du Code de l'Environnement. Elle respecte les dispositions du schéma directeur d'aménagement et de gestion des eaux et du schéma d'aménagement et de gestion des eaux s'il existe.

La conception et l'exploitation de l'installation permettent de limiter la consommation d'eau et les flux polluants.

### CHAPITRE 4.2 PRÉLÈVEMENTS ET CONSOMMATIONS D'EAU

#### ARTICLE 4.2.1. ORIGINE DES APPROVISIONNEMENTS EN EAU

L'exploitant prend toutes les dispositions nécessaires dans la conception et l'exploitation des installations pour limiter les flux d'eau. Notamment la réfrigération en circuit ouvert est interdite.

Les installations de prélèvement d'eau de toutes origines sont munies de dispositifs de mesure totalisateurs de la quantité d'eau prélevée. Ce dispositif est relevé journalièrement si le débit prélevé est susceptible de dépasser 100 m<sup>3</sup>/j, hebdomadairement si ce débit est inférieur. Ces résultats sont portés sur un registre éventuellement informatisé et consultable par l'inspection de l'environnement .

Les prélèvements d'eau dans le milieu qui ne s'avèrent pas liés à la lutte contre un incendie ou aux exercices de secours, sont autorisés dans la quantité suivante :

Origine de la ressource	Nom de la masse d'eau ou de la commune du réseau	Prélèvement maximal annuel (*) (m <sup>3</sup> /an)
Réseau d'eau public	RUITZ	30000

*(\*) : le prélèvement effectif annuel, basé sur la somme des relevés quotidiens ou hebdomadaires pour l'année civile, ne doit pas dépasser cette valeur*

#### ARTICLE 4.2.2. PROTECTION DES RÉSEAUX D'EAU POTABLE

Un ou plusieurs réservoirs de coupure ou bacs de disconnexion ou tout autre équipement présentant des garanties équivalentes sont installés afin d'isoler les réseaux d'eaux industrielles et pour éviter des retours de substances dans les réseaux d'adduction d'eau publique ou dans les milieux de prélèvement.



### **ARTICLE 4.2.3. ADAPTATION DES PRESCRIPTIONS EN CAS DE SÉCHERESSE**

L'exploitant doit respecter les dispositions de l'arrêté préfectoral sécheresse qui lui est applicable. Il doit en outre, mettre en œuvre, les mesures visant à la réduction des prélèvements et de la consommation d'eau ainsi qu'à la limitation des rejets polluants et à leur surveillance renforcée suivant les dispositions ci-après, lorsque, dans la zone d'alerte où il est implanté, un arrêté constate le franchissement des seuils de vigilance, d'alerte, d'alerte renforcée ou de crise.

## **CHAPITRE 4.3 COLLECTE DES EFFLUENTS LIQUIDES**

### **ARTICLE 4.3.1. DISPOSITIONS GÉNÉRALES**

Tous les effluents aqueux sont canalisés. Tout rejet d'effluent liquide non prévu à l'article 4.4.1 ou non conforme aux dispositions du chapitre 4.4 est interdit.

À l'exception des cas accidentels où la sécurité des personnes ou des installations serait compromise, il est interdit d'établir des liaisons directes entre les réseaux de collecte des effluents devant subir un traitement ou être détruits et le milieu récepteur.

Les procédés de traitement non susceptibles de conduire à un transfert de pollution sont privilégiés pour l'épuration des effluents.

### **ARTICLE 4.3.2. PLAN DES RÉSEAUX**

Un schéma de tous les réseaux et un plan des égouts sont établis par l'exploitant, régulièrement mis à jour, notamment après chaque modification notable, et datés. Ils sont tenus à la disposition de l'inspection de l'environnement ainsi que des services d'incendie et de secours.

Le plan des réseaux d'alimentation et de collecte fait notamment apparaître :

- l'origine et la distribution de l'eau d'alimentation,
- les dispositifs de protection de l'alimentation (bac de disconnexion, implantation des disconnecteurs ou tout autre dispositif permettant un isolement avec la distribution alimentaire, ...)
- les secteurs collectés et les réseaux associés
- les ouvrages de toutes sortes (vannes, compteurs...)
- les ouvrages d'épuration interne avec leurs points de contrôle et les points de rejet de toute nature (interne ou au milieu).

### **ARTICLE 4.3.3. ENTRETIEN ET SURVEILLANCE**

Les réseaux de collecte des effluents sont conçus et aménagés de manière à être curables, étanches et résister dans le temps aux actions physiques et chimiques des effluents ou produits susceptibles d'y transiter.

L'exploitant s'assure par des contrôles appropriés et préventifs de leur bon état et de leur étanchéité. Les différentes tuyauteries accessibles sont repérées conformément aux règles en vigueur.

#### **ARTICLE 4.3.4. PROTECTION DES RÉSEAUX INTERNES À L'ÉTABLISSEMENT**

Les effluents aqueux rejetés par les installations ne sont pas susceptibles de dégrader les réseaux d'égouts ou de dégager des produits toxiques ou inflammables dans ces égouts, éventuellement par mélange avec d'autres effluents.

##### **Article 4.3.4.1. Protection contre des risques spécifiques**

Les collecteurs véhiculant des eaux polluées par des liquides inflammables ou susceptibles de l'être, sont équipés d'une protection efficace contre le danger de propagation de flammes.

Par les réseaux d'assainissement de l'établissement ne transite aucun effluent issu d'un réseau collectif externe ou d'un autre site industriel.

##### **Article 4.3.4.2. Isolement avec les milieux**

Un système permet l'isolement des réseaux d'assainissement de l'établissement par rapport à l'extérieur. Ces dispositifs sont maintenus en état de marche, signalés et actionnables en toute circonstance localement et/ou à partir d'un poste de commande. Leur entretien préventif et leur mise en fonctionnement sont définis par consigne.

### **CHAPITRE 4.4 TYPES D'EFFLUENTS, LEURS OUVRAGES D'ÉPURATION ET LEURS CARACTÉRISTIQUES DE REJET AU MILIEU**

#### **ARTICLE 4.4.1. IDENTIFICATION DES EFFLUENTS**

L'exploitant est en mesure de distinguer les différentes catégories d'effluents suivants :

- les **eaux exclusivement pluviales** et eaux non susceptibles d'être polluées,
- les **eaux pluviales susceptibles d'être polluées** (notamment celles collectées dans le bassin de confinement), les eaux polluées lors d'un accident ou d'un incendie (y compris les eaux utilisées pour l'extinction),
- les **eaux domestiques** : les eaux vannes, les eaux des lavabos et douches, les eaux de cantine,
- les **eaux polluées** : les eaux de procédé, les eaux de lavages des sols, les purges des chaudières,...
- les **eaux résiduaires après épuration interne** : les eaux issues des installations de traitement interne au site ou avant rejet vers le milieu récepteur,
- les **eaux de purge des circuits de refroidissement**.

#### **ARTICLE 4.4.2. COLLECTE DES EFFLUENTS**

Les effluents pollués ne contiennent pas de substances de nature à gêner le bon fonctionnement des ouvrages de traitement.

La dilution des effluents est interdite. En aucun cas elle ne doit constituer un moyen de respecter les valeurs seuils de rejets fixées par le présent arrêté. Il est interdit d'abaisser les concentrations en substances polluantes des rejets par simples dilutions autres que celles résultant du rassemblement des effluents normaux de l'établissement ou celles nécessaires à la bonne marche des installations de traitement.

Les rejets directs ou indirects d'effluents dans la (les) nappe(s) d'eaux souterraines ou vers les milieux de surface non visés par le présent arrêté sont interdits.

#### **ARTICLE 4.4.3. GESTION DES OUVRAGES : CONCEPTION, DYSFONCTIONNEMENT**

La conception et la performance des installations de traitement (ou de pré-traitement) des effluents aqueux permettent de respecter les valeurs limites imposées au rejet par le présent arrêté. Elles sont entretenues, exploitées et surveillées de manière à réduire au minimum les durées d'indisponibilité ou à faire face aux variations des caractéristiques des effluents bruts (débit, température, composition...) y compris à l'occasion du démarrage ou d'arrêt des installations.

Si une indisponibilité ou un dysfonctionnement des installations de traitement est susceptible de conduire à un dépassement des valeurs limites imposées par le présent arrêté, l'exploitant prend les dispositions nécessaires pour réduire la pollution émise en limitant ou en arrêtant si besoin les fabrications concernées.

Les dispositions nécessaires doivent être prises pour limiter les odeurs provenant du traitement des effluents ou dans les canaux à ciel ouvert (conditions anaérobies notamment).

#### **ARTICLE 4.4.4. ENTRETIEN ET CONDUITE DES INSTALLATIONS DE TRAITEMENT**

Les principaux paramètres permettant de s'assurer de la bonne marche des installations de traitement des eaux polluées sont mesurés périodiquement et portés sur un registre.

La conduite des installations est confiée à un personnel compétent disposant d'une formation initiale et continue.

Un registre spécial est tenu sur lequel sont notés les incidents de fonctionnement des dispositifs de collecte, de traitement, de recyclage ou de rejet des eaux, les dispositions prises pour y remédier et les résultats des mesures et contrôles de la qualité des rejets auxquels il a été procédé.

Les eaux pluviales susceptibles d'être polluées, notamment par ruissellement sur des aires de stationnement, de chargement et déchargement, sont collectées par un réseau spécifique et traitées par un ou plusieurs dispositifs de traitement adéquat permettant de traiter les polluants en présence.

Ces dispositifs de traitement sont conformes aux normes en vigueur. Ils sont nettoyés par une société habilitée lorsque le volume des boues atteint 2/3 de la hauteur utile de l'équipement et dans tous les cas au moins une fois par an. Ce nettoyage consiste en la vidange des hydrocarbures et des boues, et en la vérification du bon fonctionnement de l'obturateur.

Les fiches de suivi du nettoyage des décanteurs-séparateurs d'hydrocarbures, l'attestation de conformité à la norme en vigueur ainsi que les bordereaux de traitement des déchets détruits ou retraités sont tenus à la disposition de l'inspection de l'environnement.

#### **ARTICLE 4.4.5. LOCALISATION DES POINTS DE REJET**

Les réseaux de collecte des effluents générés par l'établissement aboutissent aux points de rejet qui présentent les caractéristiques suivantes :

<b>Points de rejets</b>	<b>3 points de rejets sur la RD188</b>
Nature des effluents	Eaux usées domestiques + Eaux industrielles prétraitées
Exutoire du rejet	Réseau d'eaux usées public
Station de traitement collective	Station d'épuration de Bruay-la-Buissière
Conditions de raccordement	Convention

<b>Points de rejets</b>	<b>4 points de rejets sur la RD188 + 1 point sur la RD72</b>
Nature des effluents	Eaux pluviales
Exutoire du rejet	Réseau d'eaux pluviales public
Milieu naturel récepteur	Fossé d'Avesnes (affluent de la Lawe)
Conditions de raccordement	Convention

#### **Article 4.4.5.1. Repères internes**

<b>Point de rejet interne à l'établissement</b>	<b>Bassin de décantation</b>
Nature des effluents	Eaux industrielles
Exutoire du rejet	Réseau d'eaux usées – Station d'épuration de Bruay-la-Buissière
Traitement avant rejet	Station d'épuration interne
Conditions de raccordement	Convention

### **ARTICLE 4.4.6. CONCEPTION, AMÉNAGEMENT ET ÉQUIPEMENT DES OUVRAGES DE REJET**

#### **Article 4.4.6.1. Conception**

##### **Pour les rejets d'eaux pluviales :**

Les dispositifs de rejet des effluents liquides sont aménagés de manière à :

- réduire autant que possible la perturbation apportée au milieu récepteur, aux abords du point de rejet, en fonction de l'utilisation de l'eau à proximité immédiate et à l'aval de celui-ci,
- ne pas gêner la navigation (le cas échéant).

Ils doivent, en outre, permettre une bonne diffusion des effluents dans le milieu récepteur.

En cas d'occupation du domaine public, une convention sera passée avec le service de l'Etat compétent.

##### **Pour les rejets d'eaux usées et industrielles :**

Les dispositions du présent arrêté s'appliquent sans préjudice de l'autorisation délivrée par la collectivité à laquelle appartiennent le réseau public et l'ouvrage de traitement collectif, en application de l'article L. 1331- 10 du Code de la santé publique. Cette autorisation est transmise par l'exploitant au Préfet.

#### **Article 4.4.6.2. Aménagement**

##### **4.4.6.2.1 Aménagement des points de prélèvements**

Sur chaque ouvrage de rejet d'effluents liquides sont prévus un point de prélèvement d'échantillons et des points de mesure (débit, température, concentration en polluant...).

Ces points sont aménagés de manière à être aisément accessibles et permettre des interventions en toute sécurité. Toutes les dispositions doivent également être prises pour faciliter les interventions d'organismes extérieurs à la demande de l'inspection de l'environnement.

Les agents des services publics, notamment ceux chargés de la Police des Eaux, doivent avoir libre accès aux dispositifs de prélèvement qui équipent les ouvrages de rejet vers le milieu récepteur.

#### 4.4.6.2.2 Section de mesure

Ces points sont implantés dans une section dont les caractéristiques (rectitude de la conduite à l'amont, qualité des parois, régime d'écoulement) permettent de réaliser des mesures représentatives de manière à ce que la vitesse n'y soit pas sensiblement ralentie par des seuils ou obstacles situés à l'aval et que l'effluent soit suffisamment homogène.

#### **Article 4.4.6.3. Équipements**

Les systèmes permettant le prélèvement continu sont proportionnels au débit sur une durée de 24 h, disposent d'enregistrement et permettent la conservation des échantillons à une température de 4°C.

### **ARTICLE 4.4.7. CARACTÉRISTIQUES GÉNÉRALES DE L'ENSEMBLE DES REJETS**

Les effluents rejetés doivent être exempts :

- de matières flottantes,
- de produits susceptibles de dégager, en égout ou dans le milieu naturel, directement ou indirectement, des gaz ou vapeurs toxiques, inflammables ou odorantes,
- de tout produit susceptible de nuire à la conservation des ouvrages, ainsi que des matières déposables ou précipitables qui, directement ou indirectement, sont susceptibles d'entraver le bon fonctionnement des ouvrages.

Les effluents doivent également respecter les caractéristiques suivantes :

- Température : 30 °C
- pH : compris entre 5,5 et 8,5 (ou 9,5 s'il y a neutralisation alcaline)
- Couleur : modification de la coloration du milieu récepteur mesurée en un point représentatif de la zone de mélange inférieure à 100 mg Pt/l.

### **ARTICLE 4.4.8. GESTION DES EAUX POLLUÉES ET DES EAUX RÉSIDUAIRES INTERNES À L'ÉTABLISSEMENT**

Les réseaux de collecte sont conçus pour évacuer séparément chacune des diverses catégories d'eaux polluées issues des activités ou sortant des ouvrages d'épuration interne vers les traitements appropriés avant d'être évacuées vers le milieu récepteur autorisé à les recevoir.

## ARTICLE 4.4.9. VALEURS LIMITES D'ÉMISSION DES EAUX RÉSIDUAIRES AVANT REJET DANS LE MILIEU NATUREL OU DANS UNE STATION D'ÉPURATION COLLECTIVE

Pour les effluents aqueux et sauf dispositions contraires, les valeurs limites s'imposent à des prélèvements, mesures ou analyses moyens réalisés sur 24 heures.

Lorsque la valeur limite est exprimée en flux spécifique, ce flux est calculé, sauf dispositions contraires, à partir d'une production journalière.

Dans le cas d'une autosurveillance permanente (au moins une mesure représentative par jour), sauf disposition contraire, 10% de la série des résultats des mesures peuvent dépasser les valeurs limites prescrites, sans toutefois dépasser le double de ces valeurs. Ces 10% sont comptés sur une base mensuelle.

Dans le cas de prélèvements instantanés, aucun résultat de mesure ne dépasse le double de la valeur limite prescrite.

### **Article 4.4.9.1. Rejets dans le milieu naturel ou dans une station d'épuration collective**

Rejets internes d'eaux industrielles en sortie de station de traitement (applicables aux rejets d'eaux usées dans le réseau public) :

Débit de référence		Fréquence de mesure
Maximal journalier en m <sup>3</sup> /j	60	Continue
Maximal horaire en m <sup>3</sup> /h	10	

Paramètre	Concentration maximale (mg/l)	Concentration en moyenne journalière (mg/l)	Flux maximal journalier (kg/j)
DBO5	800		48
DCO	3500	2000	120
MES	600		36
Azote total Kjeldhal	150		9
Phosphore total	50		3
Matières extraites par solvants	150		9
Chlorures	500		30
Hydrocarbures totaux	10 (si >100g/j)		

### **Article 4.4.9.2. Compatibilité avec les objectifs de qualité du milieu**

Le fonctionnement de l'installation est compatible avec les objectifs de qualité et de quantité des eaux visés au IV de l'article L. 212-1 du Code de l'Environnement.

Les valeurs limites d'émissions prescrites permettent le respect, dans le milieu hors zone de mélange, des normes de qualité environnementales définies par l'arrêté du 20 avril 2005 complété par l'arrêté du 25 janvier 2010.

L'exploitant est responsable du dimensionnement de la zone de mélange associée à son ou ses points de rejets.

#### **ARTICLE 4.4.10. VALEURS LIMITES D'ÉMISSION DES EAUX DOMESTIQUES**

Les eaux domestiques sont traitées et évacuées conformément aux règlements en vigueur.

#### **ARTICLE 4.4.11. EAUX PLUVIALES SUSCEPTIBLES D'ÊTRE POLLUÉES**

Les eaux pluviales polluées et collectées dans les installations sont éliminées vers les filières de traitement des déchets appropriées. En l'absence de pollution préalablement caractérisée, elles pourront être évacuées vers le milieu récepteur dans les limites autorisées par le présent arrêté.

Il est interdit d'établir des liaisons directes entre les réseaux de collecte des eaux pluviales et les réseaux de collecte des effluents pollués ou susceptibles d'être pollués.

#### **ARTICLE 4.4.12. VALEURS LIMITES D'ÉMISSION DES EAUX EXCLUSIVEMENT PLUVIALES**

L'exploitant est tenu de respecter avant rejet des eaux pluviales non polluées dans le milieu récepteur considéré, les valeurs limites en concentration définies :

**Rejets vers le réseau public d'eaux pluviales :**

<b>Paramètre</b>	<b>Code Sandre</b>	<b>Concentrations instantanées (mg/l)</b>
<b>MES</b>	<b>1305</b>	<b>100</b>
<b>DBO5</b>	<b>1313</b>	<b>100</b>
<b>DCO</b>	<b>1314</b>	<b>300</b>
<b>Azote</b>	<b>1551</b>	<b>30</b>
<b>Phosphore</b>	<b>1350</b>	<b>10</b>
<b>Hydrocarbures</b>	<b>7009</b>	<b>10</b>

Les eaux pluviales collectées sont rejetées de manière étalée dans le temps en tant que de besoin en vue de respecter les valeurs limites applicables, sous réserve de la compatibilité des rejets avec les objectifs de qualité et de quantité des eaux visés au IV de l'article L. 212-1 du Code de l'Environnement.

---

## TITRE 5 – DÉCHETS PRODUITS

---

### CHAPITRE 5.1 PRINCIPES DE GESTION

#### ARTICLE 5.1.1. LIMITATION DE LA PRODUCTION DE DÉCHETS

L'exploitant prend toutes les dispositions nécessaires dans la conception, l'aménagement, et l'exploitation de ses installations pour :

- en priorité, prévenir et réduire la production et la nocivité des déchets, notamment en agissant sur la conception, la fabrication et la distribution des substances et produits et en favorisant le réemploi, diminuer les incidences globales de l'utilisation des ressources et améliorer l'efficacité de leur utilisation ;
- assurer une bonne gestion des déchets de son entreprise en privilégiant, dans l'ordre :
  - a) la préparation en vue de la réutilisation ;
  - b) le recyclage ;
  - c) toute autre valorisation, notamment la valorisation énergétique ;
  - d) l'élimination.

Cet ordre de priorité peut être modifié si cela se justifie compte tenu des effets sur l'environnement et la santé humaine, et des conditions techniques et économiques. L'exploitant tient alors les justifications nécessaires à disposition de l'inspection de l'environnement .

#### ARTICLE 5.1.2. SÉPARATION DES DÉCHETS

L'exploitant effectue à l'intérieur de son établissement la séparation des déchets (dangereux ou non) de façon à assurer leur orientation dans les filières autorisées adaptées à leur nature et à leur dangerosité. Les déchets dangereux sont définis par l'article R. 541-8 du Code de l'Environnement.

Les huiles usagées sont gérées conformément aux articles R. 543-3 à R. 543-15 du Code de l'Environnement. Dans l'attente de leur ramassage, elles sont stockées dans des réservoirs étanches et dans des conditions de séparation satisfaisantes, évitant notamment les mélanges avec de l'eau ou tout autre déchet non huileux ou contaminé par des PCB.

Les déchets d'emballages industriels sont gérés dans les conditions des articles R. 543-57 à R. 543-62 du Code de l'Environnement.

Les piles et accumulateurs usagés sont gérés conformément aux dispositions de l'article R. 543-131 du Code de l'Environnement.

Les pneumatiques usagés sont gérés conformément aux dispositions de l'article R. 543-137 à R. 543-144 du Code de l'Environnement ; ils sont remis à des opérateurs agréés (collecteurs ou exploitants d'installations d'élimination) ou aux professionnels qui utilisent ces déchets pour des travaux publics, de remblaiement, de génie civil ou pour l'ensilage.



Les déchets d'équipements électriques et électroniques sont enlevés et traités selon les dispositions des articles R. 543-195 à R. 543-200-1 du Code de l'Environnement.

### **ARTICLE 5.1.3. CONCEPTION ET EXPLOITATION DES INSTALLATIONS D'ENTREPOSAGE INTERNES DES DÉCHETS**

Les déchets produits, entreposés dans l'établissement, avant leur orientation dans une filière adaptée, le sont dans des conditions ne présentant pas de risques de pollution (prévention d'un lessivage par des eaux météoriques, d'une pollution des eaux superficielles et souterraines, des envols et des odeurs) pour les populations avoisinantes et l'environnement.

En particulier, les aires d'entreposage de déchets susceptibles de contenir des produits polluants sont réalisées sur des aires étanches et aménagées pour la récupération des éventuels liquides épandus et des eaux météoriques souillées.

La quantité de déchets entreposés sur le site ne dépasse pas les quantités suivantes :

#### Déchets dangereux :

- déchets de peinture glycéro : 39 tonnes ;
- 15 01 10\* : containers 1000 litres vides avec palette : 354 unités (17,5 tonnes) ;
- 15 01 10\* : emballages plastiques souillés : 55 GRV ou palettes (6 tonnes) ;
- 15 01 10\* : emballages métalliques souillés : 2 bennes (6,4 tonnes) ;
- 15 01 10\* : fûts et couvercles vides : 3 bennes (15 tonnes) ;
- 13 02 05\* : huile de vidange : 800 kg ;
- 15 01 10\* : machines à teinter souillées : 5 tonnes ;
- 16 03 05\* : matières premières obsolètes : 4 tonnes ;
- 08 01 11\* : peintures liquides glycéro : 11 GRV (14,25 tonnes) ;
- 08 01 11\* : peintures liquides (échantillons et pilotes) : 17 GRV (7,03 tonnes) ;
- 16 03 05\* : poches filtrantes : 1 GRV (1 tonne) ;
- 14 06 03\* : solvants sales : 15 GRV (17,86 tonnes) ;
- 20 01 35\* : DEEE : 1,3 tonnes ;
- 18 01 03\* : DASRI : 5 kg.

#### Déchets non dangereux :

- 15 01 03 : bois : 10 tonnes ;
- 19 08 14 : boues d'épuration : 2 bennes (36 tonnes) ;
- 15 01 01 : cartons : 8 bacs (3 tonnes) ;
- 08 03 17 : cartouches et toners d'imprimantes : 60 kg ;
- 06 04 99 : DIB : 10 bacs et 1 benne (9 tonnes) ;
- 08 01 12 : eau+peroxyde hydrogène+résiduel peinture : 32 GRV (25 tonnes) ;
- 15 01 02 : film plastique monobloc : 1 benne (5 tonnes) ;
- 06 04 99 : kraft monobloc : 1 benne (9 tonnes) ;
- 08 01 18 : matériaux hors métal souillés : 72 GRV (23,43 tonnes) ;
- 08 01 12 : peintures liquides aqueux (process et non conformes) : 30 GRV (30 tonnes) ;
- 08 01 99 : produits fins d'aspiration process : 5 GRV

#### **ARTICLE 5.1.4. DÉCHETS GÉRÉS À L'EXTÉRIEUR DE L'ÉTABLISSEMENT**

L'exploitant oriente les déchets produits dans des filières propres à garantir les intérêts visés à l'article L. 511-1 et L. 541-1 du Code de l'Environnement.

Il s'assure que la personne à qui il remet les déchets est autorisée à les prendre en charge et que les installations destinataires des déchets sont régulièrement autorisées à cet effet.

Il fait en sorte de limiter le transport des déchets en distance et en volume.

#### **ARTICLE 5.1.5. DÉCHETS GÉRÉS À L'INTÉRIEUR DE L'ÉTABLISSEMENT**

À l'exception des installations spécifiquement autorisées, tout traitement de déchets dans l'enceinte de l'établissement est interdit.

Le mélange de déchets dangereux de catégories différentes, le mélange de déchets dangereux avec des déchets non dangereux et le mélange de déchets dangereux avec des substances, matières ou produits qui ne sont pas des déchets sont interdits.

#### **ARTICLE 5.1.6. TRANSPORT**

L'exploitant tient un registre chronologique où sont consignés tous les déchets sortants. Le contenu minimal des informations du registre est fixé en référence à l'arrêté ministériel du 29 février 2012 fixant le contenu des registres mentionnés aux articles R. 541-43 et R. 541-46 du Code de l'Environnement.

Chaque lot de déchets dangereux expédié vers l'extérieur est accompagné du bordereau de suivi défini à l'article R. 541-45 du Code de l'Environnement. Les bordereaux et justificatifs correspondants sont tenus à la disposition de l'inspection de l'environnement sur le site durant cinq années au minimum.

Les opérations de transport de déchets (dangereux ou non) respectent les dispositions des articles R. 541-49 à R. 541-64 et R. 541-79 du Code de l'Environnement relatifs à la collecte, au transport, au négoce et au courtage de déchets. La liste mise à jour des transporteurs utilisés par l'exploitant, est tenue à la disposition de l'inspection de l'environnement.

L'importation ou l'exportation de déchets (dangereux ou non) ne peut être réalisée qu'en application du règlement (CE) n° 1013/2006 du Parlement européen et du Conseil du 14 juin 2006 concernant les transferts de déchets.

#### **ARTICLE 5.1.7. DÉCHETS PRODUITS PAR L'ÉTABLISSEMENT**

Les principaux déchets générés par le fonctionnement normal des installations sont indiqués à l'article 5.1.3 du présent arrêté.

## **CHAPITRE 5.2 ÉPANDAGE**

### **ARTICLE 5.2.1. EPANDAGES INTERDITS**

Les épandages sont interdits.

---

## TITRE 6 – SUBSTANCES ET PRODUITS CHIMIQUES

---

### CHAPITRE 6.1 DISPOSITIONS GÉNÉRALES

#### ARTICLE 6.1.1. IDENTIFICATION DES PRODUITS

L'inventaire et l'état des stocks des substances et mélanges dangereux susceptibles d'être présents dans l'établissement (nature, état physique, quantité, emplacement), en tenant compte des mentions de dangers codifiées par la réglementation en vigueur, sont tenus à jour dans un registre.

Un plan général des stockages est annexé à l'état des stocks.

Ce registre, éventuellement informatisé, est tenu à la disposition permanente de l'inspection de l'environnement et des services publics d'incendie et de secours.

L'exploitant dispose sur le site, avant la réception des substances et produits, de l'ensemble des documents nécessaires à l'identification de la nature et des risques des substances et des produits présents dans les installations, et en particulier les fiches de sécurité à jour pour les substances chimiques et mélanges chimiques concernés présents sur le site ou tous autres documents équivalents.

Ces documents sont facilement accessibles et tenus en permanence à la disposition de l'inspection de l'environnement et des services publics d'incendie et de secours.

#### ARTICLE 6.1.2. ÉTIQUETAGE DES SUBSTANCES ET MÉLANGES DANGEREUX

Les fûts, réservoirs et autres emballages portent en caractères très lisibles le nom des substances et mélanges, et s'il y a lieu, les éléments d'étiquetage conformément au règlement n°1272/2008 dit CLP ou le cas échéant par la réglementation sectorielle applicable aux produits considérés.

Les tuyauteries apparentes contenant ou transportant des substances ou mélanges dangereux devront également être munis des pictogrammes définis par le règlement susvisé.

#### ARTICLE 6.1.3. MANIPULATION DES SUBSTANCES ET MÉLANGES DANGEREUX

Les recommandations et les consignes de sécurité édictées par les fiches de données de sécurité sont scrupuleusement respectées par l'exploitant. L'exploitant dispose des produits et matériels cités par ces fiches pour être en mesure de réagir immédiatement en cas d'incident ou d'accident.

La présence de substances et mélanges dangereux ou combustibles est limitée aux nécessités de l'exploitation.

Le transport des substances et mélanges dangereux à l'intérieur de l'établissement est effectué avec les précautions nécessaires pour éviter le renversement accidentel des emballages (arrimage des fûts...).

Toute opération de manipulation, de transvasement ou de transport de matières dangereuses à l'intérieur de l'établissement s'effectue sous la responsabilité d'une personne désignée par l'exploitant, selon des consignes définies par écrit visant à éviter toute dispersion accidentelle. Des consignes particulières fixent les conditions de manipulation, de chargement, de déchargement et de stockage des matières dangereuses.

## **CHAPITRE 6.2 SUBSTANCES ET PRODUITS DANGEREUX POUR L'HOMME ET L'ENVIRONNEMENT**

### **ARTICLE 6.2.1. SUBSTANCES INTERDITES OU RESTREINTES**

L'exploitant s'assure que les substances et produits présents sur le site ne sont pas interdits au titre des réglementations européennes, et notamment :

- qu'il n'utilise pas, ni ne fabrique, de produits biocides contenant des substances actives ayant fait l'objet d'une décision de non-approbation au titre de la directive 98/8 et du règlement 528/2012,
- qu'il respecte les interdictions du règlement n°850/2004 sur les polluants organiques persistants ;
- qu'il respecte les restrictions inscrites à l'annexe XVII du règlement n°1907/2006.

S'il estime que ses usages sont couverts par d'éventuelles dérogations à ces limitations, l'exploitant tient l'analyse correspondante à la disposition de l'inspection de l'environnement.

### **ARTICLE 6.2.2. SUBSTANCES EXTRÊMEMENT PRÉOCCUPANTES**

L'exploitant établit et met à jour régulièrement, et en tout état de cause au moins une fois par an, la liste des substances qu'il fabrique, importe ou utilise et qui figurent à la liste des substances candidates à l'autorisation telle qu'établie par l'Agence européenne des produits chimiques en vertu de l'article 59 du règlement 1907/2006. L'exploitant tient cette liste à la disposition de l'inspection de l'environnement.

### **ARTICLE 6.2.3. SUBSTANCES SOUMISES À AUTORISATION**

Si la liste établie en application de l'article précédent contient des substances inscrites à l'annexe XIV du règlement 1907/2006, l'exploitant en informe l'inspection de l'environnement sous un délai de 3 mois après la mise à jour de ladite liste.

L'exploitant précise alors, pour ces substances, la manière dont il entend assurer sa conformité avec le règlement 1907/2006, par exemple s'il prévoit de substituer la substance considérée, s'il estime que son utilisation est exemptée de cette procédure ou s'il prévoit d'être couvert par une demande d'autorisation soumise à l'Agence européenne des produits chimiques.

S'il bénéficie d'une autorisation délivrée au titre des articles 60 et 61 du règlement n°1907/2006, l'exploitant tient à disposition de l'inspection une copie de cette décision et notamment des mesures de gestion qu'elle prévoit.

Dans tous les cas, l'exploitant tient à la disposition de l'inspection de l'environnement les mesures de gestion qu'il a adoptées pour la protection de la santé humaine et de l'environnement et, le cas échéant, le suivi des rejets dans l'environnement de ces substances.

### **ARTICLE 6.2.4. PRODUITS BIOCIDES - SUBSTANCES CANDIDATES À SUBSTITUTION**

L'exploitant recense les produits biocides utilisés pour les besoins des procédés industriels et dont les substances actives ont été identifiées, en raison de leurs propriétés de danger, comme « candidates à la

substitution », au sens du règlement n°528/2012. Ce recensement est mis à jour régulièrement, et en tout état de cause au moins une fois par an.

Pour les substances et produits identifiés, l'exploitant tient à la disposition de l'inspection son analyse sur les possibilités de substitution de ces substances et les mesures de gestion qu'il a adoptées pour la protection de la santé humaine et de l'environnement et le suivi des rejets dans l'environnement de ces substances.

#### **ARTICLE 6.2.5. SUBSTANCES À IMPACTS SUR LA COUCHE D'OZONE (ET LE CLIMAT)**

L'exploitant informe l'inspection de l'environnement s'il dispose d'équipements de réfrigération, climatisations et pompes à chaleur contenant des chlorofluorocarbures et hydrochlorofluorocarbures, tels que définis par le règlement n°1005/2009.

S'il dispose d'équipements de réfrigération, de climatisations et de pompes à chaleur contenant des gaz à effet de serre fluorés, tels que définis par le règlement n°517/2014, et dont le potentiel de réchauffement planétaire est supérieur ou égal à 2 500, l'exploitant en tient la liste à la disposition de l'inspection.

---

## **TITRE 7 – PRÉVENTION DES NUISANCES SONORES, DES VIBRATIONS ET DES ÉMISSIONS LUMINEUSES**

---

### **CHAPITRE 7.1 DISPOSITIONS GÉNÉRALES**

#### **ARTICLE 7.1.1. AMÉNAGEMENTS**

L'installation est construite, équipée et exploitée de façon que son fonctionnement ne puisse être à l'origine de bruits transmis par voie aérienne ou solidienne, de vibrations mécaniques susceptibles de compromettre la santé ou la sécurité du voisinage ou de constituer une nuisance pour celle-ci.

Les prescriptions de l'arrêté ministériel du 23 janvier 1997 modifié relatif à la limitation des bruits émis dans l'environnement par les installations relevant du livre V titre I du Code de l'Environnement, ainsi que les règles techniques annexées à la circulaire du 23 juillet 1986 relative aux vibrations mécaniques émises dans l'environnement par les installations classées sont applicables.

Une mesure des émissions sonores est effectuée aux frais de l'exploitant par un organisme qualifié, notamment à la demande du Préfet, si l'installation fait l'objet de plaintes ou en cas de modification de l'installation susceptible d'impacter le niveau de bruit généré dans les zones à émergence réglementée.

#### **ARTICLE 7.1.2. VÉHICULES ET ENGINES**

Les véhicules de transport, les matériels de manutention et les engins de chantier utilisés à l'intérieur de l'établissement, et susceptibles de constituer une gêne pour le voisinage, sont conformes aux dispositions des articles R. 571-1 à R. 571-24 du Code de l'Environnement, à l'exception des matériels destinés à être utilisés à l'extérieur des bâtiments visés par l'arrêté du 18 mars 2002 modifié, mis sur le marché après le 4 mai 2002, soumis aux dispositions dudit arrêté.

#### **ARTICLE 7.1.3. APPAREILS DE COMMUNICATION**

L'usage de tout appareil de communication par voie acoustique (sirènes, avertisseurs, haut-parleurs ...) gênant pour le voisinage est interdit sauf si leur emploi est exceptionnel et réservé à la prévention ou au signalement d'incidents graves ou d'accidents.

### **CHAPITRE 7.2 NIVEAUX ACOUSTIQUES**

#### **ARTICLE 7.2.1. VALEURS LIMITES D'ÉMERGENCE**

Les émissions sonores dues aux activités des installations ne doivent pas engendrer une émergence supérieure aux valeurs admissibles fixées dans le tableau ci-après, dans les zones à émergence réglementée.

Niveau de bruit ambiant existant dans les zones à émergence réglementée (incluant le bruit de l'établissement)	Émergence admissible pour la période allant de 7h à 22h, sauf dimanches et jours fériés	Émergence admissible pour la période allant de 22h à 7h, ainsi que les dimanches et jours fériés
Supérieur à 35 dB(A) et inférieur ou égal à 45 dB (A)	6 dB(A)	4 dB(A)
Supérieur à 45 dB(A)	5 dB(A)	3 dB(A)

#### ARTICLE 7.2.2. NIVEAUX LIMITES DE BRUIT EN LIMITE D'EXPLOITATION

Les niveaux limites de bruit ne doivent pas dépasser en limite de propriété de l'établissement les valeurs suivantes pour les différentes périodes de la journée :

PERIODES	PERIODE DE JOUR Allant de 7h à 22h, (sauf dimanches et jours fériés)	PERIODE DE NUIT Allant de 22h à 7h, (ainsi que dimanches et jours fériés)
Niveau sonore limite admissible	70 dB(A)	60 dB(A)

### CHAPITRE 7.3 VIBRATIONS

#### ARTICLE 7.3.1. VIBRATIONS

En cas d'émissions de vibrations mécaniques gênantes pour le voisinage ainsi que pour la sécurité des biens ou des personnes, les points de contrôle, les valeurs des niveaux limites admissibles ainsi que la mesure des niveaux vibratoires émis seront déterminés suivant les spécifications des règles techniques annexées à la circulaire ministérielle n° 23 du 23 juillet 1986 relative aux vibrations mécaniques émises dans l'environnement par les installations classées.

### CHAPITRE 7.4 ÉMISSIONS LUMINEUSES

#### ARTICLE 7.4.1. ÉMISSIONS LUMINEUSES

De manière à réduire la consommation énergétique et les nuisances pour le voisinage, l'exploitant prend les dispositions suivantes :

- les éclairages intérieurs des locaux sont éteints une heure au plus tard après la fin de l'occupation de ces locaux
- les illuminations des façades des bâtiments ne peuvent être allumées avant le coucher du soleil et sont éteintes au plus tard à une heure.

Ces dispositions ne sont pas applicables aux installations d'éclairage destinées à assurer la protection des biens lorsqu'elles sont asservies à des dispositifs de détection de mouvement ou d'intrusion.

L'exploitant du bâtiment doit s'assurer que la sensibilité des dispositifs de détection et la temporisation du fonctionnement de l'installation sont conformes aux objectifs de sobriété poursuivis par la réglementation, ceci afin d'éviter que l'éclairage fonctionne toute la nuit.



---

## TITRE 8 – PRÉVENTION DES RISQUES TECHNOLOGIQUES

---

### CHAPITRE 8.1 GÉNÉRALITÉS

#### ARTICLE 8.1.1. LOCALISATION DES RISQUES

L'exploitant recense les parties de l'établissement qui, en raison des procédés mis en œuvre, des caractéristiques qualitatives et quantitatives des matières mises en œuvre, stockées, utilisées ou produites, sont susceptibles d'être à l'origine d'incendies, d'explosions, d'atmosphères nocives, toxiques ou explosives :

- Soit pouvant survenir en permanence, pendant de longues périodes ou fréquemment ;
- Soit pouvant survenir occasionnellement en fonctionnement normal ;
- Soit n'étant pas susceptible de se présenter en fonctionnement normal ou n'étant que de courte durée, s'il advient qu'ils se présentent néanmoins.

L'exploitant détermine pour chacune de ces zones la nature du risque (incendie, explosion, atmosphères nocives, toxiques ou explosives).

Les zones à risques sont matérialisées par tous moyens appropriés et reportées sur un plan général des ateliers et des stockages systématiquement tenu à jour.

La nature exacte du risque et les consignes à observer sont indiquées à l'entrée de ces zones et en tant que de besoin rappelées à l'intérieur de celles-ci. Ces consignes sont incluses dans les plans de secours.

L'accès à ces zones dangereuses est réglementé tant pour les piétons que pour les véhicules. Seuls les véhicules munis d'un « permis d'accès véhicule en zone dangereuse », délivré par l'exploitant selon une procédure prédéfinie peuvent y accéder.

#### ARTICLE 8.1.2. PROPRETÉ DE L'INSTALLATION

Les locaux sont maintenus propres et régulièrement nettoyés notamment de manière à éviter les amas de matières dangereuses ou polluantes et de poussières.

Le matériel de nettoyage est adapté aux risques présentés par les produits et poussières.

L'utilisation de l'eau dans les locaux de stockage de produits réagissant vivement avec l'eau fait l'objet de procédures écrites.

#### ARTICLE 8.1.3. CONTRÔLE DES ACCÈS

Les installations sont fermées par un dispositif capable d'interdire l'accès à toute personne non autorisée. Une surveillance est assurée en permanence.

L'établissement est efficacement clôturé sur la totalité de sa périphérie. La clôture, d'une hauteur minimale 2,5 mètres, mesurée à partir du sol côté extérieur, doit être suffisamment résistante afin d'empêcher les éléments indésirables d'accéder aux installations. L'exploitant s'assure du maintien de l'intégrité physique de la clôture dans le temps et réalise les opérations d'entretien des abords régulièrement.

#### **ARTICLE 8.1.4. CIRCULATION DANS L'ÉTABLISSEMENT**

L'exploitant fixe les règles de circulation et de stationnement, applicables à l'intérieur de l'établissement. Elles sont portées à la connaissance des intéressés par une signalisation adaptée et une information appropriée.

Les voies de circulation et d'accès sont notamment délimitées, maintenues en constant état de propreté et dégagées de tout objet susceptible de gêner le passage. Ces voies sont aménagées pour que les engins des services d'incendie et de secours puissent évoluer sans difficulté.

#### **ARTICLE 8.1.5. ÉTUDE DE DANGERS**

L'exploitant met en place et entretient l'ensemble des équipements mentionnés dans l'étude de dangers. L'exploitant met en œuvre l'ensemble des mesures d'organisation et de formation ainsi que les procédures mentionnées dans l'étude de dangers.

### **CHAPITRE 8.2 DISPOSITIONS CONSTRUCTIVES ET CONCEPTION DES INSTALLATIONS**

#### **ARTICLE 8.2.1. BÂTIMENTS ET LOCAUX**

Les bâtiments et locaux sont conçus et aménagés de façon à pouvoir détecter rapidement un départ d'incendie et s'opposer à la propagation d'un incendie.

Les bâtiments ou locaux susceptibles d'être l'objet d'une explosion sont suffisamment éloignés des autres bâtiments et unités de l'installation, ou protégés en conséquence.

À l'intérieur des ateliers, les allées de circulation sont aménagées et maintenues constamment dégagées pour faciliter la circulation et l'évacuation du personnel ainsi que l'intervention des secours en cas de sinistre.

#### **ARTICLE 8.2.2. CHAUFFERIE(S)**

La chaufferie est située dans un local exclusivement réservé à cet effet, extérieur aux bâtiments de stockage ou d'exploitation ou isolé par une paroi de degré REI 120. Toute communication éventuelle entre le local et ces bâtiments se fait soit par un sas équipé de deux blocs-portes EI30, munis d'un ferme-porte, soit par une porte coupe-feu de degré EI120.

À l'extérieur de la chaufferie sont installés :

- une vanne sur la tuyauterie d'alimentation des brûleurs permettant d'arrêter l'écoulement du combustible ;
- un coupe-circuit arrêtant le fonctionnement de la pompe d'alimentation en combustible ;
- un dispositif sonore d'avertissement, en cas de mauvais fonctionnement des brûleurs ou un autre système d'alerte d'efficacité équivalente.

### **ARTICLE 8.2.3. RÈGLES GÉNÉRALES DE CONCEPTION DES INSTALLATIONS**

Les matériaux utilisés dans les équipements sont compatibles avec les produits susceptibles d'être contenus (absence de réaction notamment) et les conditions de fonctionnement (température, pression...).

Toutes dispositions sont prises afin de maintenir les diverses réactions dans leur domaine de sécurité (telles que sécurités sur les conditions de pression ou de température, maintien des réactions en dehors du domaine d'inflammabilité ou d'explosion).

Les technologies de pompes, joints, instruments de mesure sont adaptées aux risques encourus.

Les organes de manœuvre importants pour la mise en sécurité des installations et pour la maîtrise d'un sinistre éventuel doivent être implantés de façon à rester manœuvrables en cas de sinistre. Ils doivent être installés de façon redondante et judicieusement répartis.

### **ARTICLE 8.2.4. TUYAUTERIES**

Les tuyauteries, robinetteries et accessoires sont conformes aux normes et codés en vigueur lors de leur fabrication, sous réserve des prescriptions du présent arrêté. Pour les organes de sectionnement à fermeture manuelle, le sens de fermeture est signalé de manière visible. Une consigne précise que toutes les vannes manuelles se ferment dans le sens horaire, sauf mention contraire affichée sur la vanne.

Les tuyauteries transportant des fluides dangereux ou insalubres et de collecte d'effluents pollués ou susceptibles de l'être sont étanches et résistent à l'action physique et chimique des produits qu'elles sont susceptibles de contenir.

Sauf exception motivée par des raisons de sécurité, d'hygiène ou de technique, les tuyauteries de transport de fluides dangereux à l'intérieur de l'établissement sont aériennes. Les tuyauteries enterrées sont repérées sur un plan tenu à jour.

Les tuyauteries de vapeur sont protégées contre les surpressions.

Des dispositifs permettent de limiter le risque de coup de bélier dans les tuyauteries.

Les collecteurs véhiculant des eaux polluées par des liquides inflammables, ou susceptibles de l'être, doivent être équipés d'une protection efficace contre le danger de propagation de flamme.

Selon leur environnement et au besoin, les tuyauteries sont protégées par un revêtement ou une peinture qui les isole du milieu environnant afin que leur intégrité ne soit pas fragilisée.

Les tuyauteries sont équipées de soupapes d'expansion thermique permettant d'évacuer l'excédent de pression éventuellement présent dans un tronçon isolé.

### **ARTICLE 8.2.5. MISE EN SÉCURITÉ DES INSTALLATIONS**

Les locaux dans lesquels sont présents des personnels devant jouer un rôle dans la prévention des accidents en cas de dysfonctionnement de l'installation (notamment les salles de gestion de crise) sont implantés et protégés vis-à-vis des risques toxiques, incendie et explosion.

Les salles de contrôle du site sont conçues de façon à assurer une protection suffisante pour permettre au personnel, en cas d'accident ou d'incident, de prendre les mesures conservatrices de mise en sécurité des installations et prévenir l'extension du sinistre.

En particulier, les fonctions et informations nécessaires à la mise en sécurité des installations font l'objet d'une protection suffisante en vue de les conserver opérationnelles en cas d'explosion, d'incendie ou de fuite de gaz inflammable ou toxique survenant sur le site.

L'exploitant prend toutes les dispositions nécessaires pour garantir la mise en sécurité de ses installations, tant en fonctionnement normal qu'en mode dégradé. L'exploitant met en place tous les moyens nécessaires pour garantir qu'en toute circonstance :

- les équipements de mise en sécurité des installations restent opérationnels ;
- les personnes chargées de cette mise en sécurité peuvent continuer à assurer les missions qui leur sont confiées.

L'exploitant dispose dans la salle de contrôle des documents suivants :

- un état précis des moyens de lutte contre l'incendie (matériels de lutte, réserves d'émulseur avec dates de péremption ou d'analyse à effectuer...) ;
- un plan détaillé du site à jour faisant apparaître l'ensemble des installations ;
- un état des stocks ;
- un exemplaire à jour du Plan d'Opération Interne (POI).

## **CHAPITRE 8.3 DISPOSITIFS DE PRÉVENTION DES ACCIDENTS**

### **ARTICLE 8.3.1. MATÉRIELS UTILISABLES EN ATMOSPHÈRES EXPLOSIVES**

Dans les parties de l'installation mentionnées à l'article 8.1.1 et recensées comme pouvant être à l'origine d'une explosion, les installations électriques, mécaniques, hydrauliques et pneumatiques sont conformes aux dispositions du décret du 19 novembre 1996 modifié, relatif aux appareils et systèmes de protection destinés à être utilisés en atmosphère explosible.

Dans ces zones, les installations électriques, mécaniques, hydrauliques et pneumatiques sont réduites à ce qui est strictement nécessaire aux besoins de l'exploitation.

### **ARTICLE 8.3.2. INSTALLATIONS ÉLECTRIQUES**

L'exploitant tient à la disposition de l'inspection de l'environnement les éléments justifiant que les installations électriques sont conçues, réalisées et entretenues en bon état conformément aux règles en vigueur.

Une vérification de l'ensemble de l'installation électrique est effectuée au minimum une fois par an par un organisme compétent qui mentionne très explicitement les déficiences relevées dans son rapport. L'exploitant conserve une trace écrite des éventuelles mesures correctives prises.

À proximité d'au moins une issue de chaque atelier est installé un interrupteur, bien signalé, permettant de couper l'alimentation électrique de l'atelier concerné, exceptés les moyens de secours (pompes des réseaux d'extinction automatique, désenfumage...) et les dispositifs nécessaires à la mise en sécurité ou au maintien en sécurité des installations.

Les transformateurs de courant électrique, lorsqu'ils sont accolés ou à l'intérieur d'un atelier ou d'un bâtiment de stockage, sont situés dans des locaux clos largement ventilés et isolés du dépôt par un mur et des portes coupe-feu, munies d'un ferme-porte. Ce mur et ces portes sont respectivement REI 120 et EI 120.

Les canalisations électriques ne doivent pas être une cause possible d'inflammation et doivent être convenablement protégées contre les chocs, contre la propagation des flammes et contre l'action des produits présents dans la partie de l'installation en cause.

### **ARTICLE 8.3.3. VENTILATION DES LOCAUX**

Sans préjudice des dispositions du code du travail, les locaux sont convenablement ventilés pour prévenir la formation d'atmosphère explosive ou toxique. Le débouché à l'atmosphère de la ventilation est placé aussi loin que possible des immeubles habités ou occupés par des tiers et des bouches d'aspiration d'air extérieur, et à une hauteur suffisante compte tenu de la hauteur des bâtiments environnants afin de favoriser la dispersion des gaz rejetés et au minimum à un mètre au-dessus du faîtage.

La forme du conduit d'évacuation, notamment dans la partie la plus proche du débouché à l'atmosphère, est conçue de manière à favoriser au maximum l'ascension et la dispersion des polluants dans l'atmosphère (par exemple l'utilisation de chapeaux est interdite).

### **ARTICLE 8.3.4. SYSTÈMES DE DÉTECTION ET EXTINCTION AUTOMATIQUE**

Chaque local technique, armoire technique ou partie de l'installation recensée selon les dispositions de l'article 8.1.1 en raison des conséquences d'un sinistre susceptible de se produire dispose d'un dispositif de détection de substance particulière/fumée. L'exploitant dresse la liste de ces détecteurs avec leur fonctionnalité et détermine les opérations d'entretien destinées à maintenir leur efficacité dans le temps.

L'exploitant est en mesure de démontrer la pertinence du dimensionnement retenu pour les dispositifs de détection et le cas échéant d'extinction. Il organise à fréquence semestrielle au minimum des vérifications de maintenance et des tests dont les comptes-rendus sont tenus à disposition de l'inspection de l'environnement.

En cas d'installation de systèmes d'extinction automatique d'incendie, ceux-ci sont conçus, installés et entretenus régulièrement conformément aux référentiels reconnus.

### **ARTICLE 8.3.5. MISE À LA TERRE DES ÉQUIPEMENTS**

Les équipements métalliques (réservoirs, cuves, canalisations) doivent être mis à la terre conformément aux règlements et aux normes applicables, compte tenu notamment de la nature inflammable ou explosive des produits.

Toutes les parties métalliques susceptibles d'être à l'origine d'énergie électrostatique dans les locaux et les zones où sont manipulés ou stockés des produits inflammables ou explosifs doivent être reliées à la terre.

Ces mises à la terre doivent être réalisées selon les règles de l'art et être distinctes de celles des éventuels paratonnerres. Une attention particulière doit être portée sur la continuité d'écoulement des charges électriques sur ces mises à la terre. La valeur de résistance de terre est conforme aux normes en vigueur.

Les mises à la terre et toutes les barrières de sécurité permettant de traiter le risque lié à l'électricité statique doivent être correctement entretenues, maintenues et faire l'objet d'une vérification au moins annuelle par une personne ou un organisme compétent.

#### **ARTICLE 8.3.6. ÉCLAIRAGE ARTIFICIEL ET CHAUFFAGE DES LOCAUX**

Les matériaux utilisés pour l'éclairage naturel ne produisent pas, lors d'un incendie, de gouttes enflammées.

Le chauffage de l'installation et de ses annexes ne peut être réalisé que par eau chaude, vapeur produite par un générateur thermique ou autre système présentant un degré de sécurité équivalent.

#### **ARTICLE 8.3.7. ARRÊTS D'URGENCE**

Les installations disposent d'arrêts d'urgence et/ou de moyens d'isolement permettant de mettre en sécurité tout ou partie de celles-ci. Ces dispositifs sont susceptibles d'être activés depuis la salle de commande, localement ou en automatique à travers les sécurités de procédé. Des procédures ou consignes en définissent les conditions d'utilisation.

Ces dispositifs d'urgence doivent être repérés, identifiés clairement et accessibles en toute circonstance.

#### **ARTICLE 8.3.8. ÉQUIPEMENTS IMPORTANTS POUR LA SÉCURITÉ DES INSTALLATIONS**

L'exploitant établit et tient à la disposition de l'inspection de l'environnement la liste des équipements importants pour la sécurité et la sûreté de son installation.

Les procédures de contrôle, d'essais et de maintenance de ces systèmes ainsi que la conduite à tenir dans l'éventualité de leur indisponibilité, sont établies par consignes écrites.

La liste de ces équipements ainsi que les procédures susvisées sont révisées chaque année au regard du retour d'expérience accumulé sur ces systèmes (étude du comportement et de la fiabilité de ces matériels dans le temps au regard des résultats d'essais périodiques et des actes de maintenance...).

Les systèmes de détection, de protection, de sécurité et de conduite intéressant la sécurité des installations, font l'objet d'une surveillance et d'opérations d'entretien de façon à fournir des indications fiables, pour détecter les évolutions des paramètres importants à l'égard de ces préoccupations.

Les dépassements des points de consigne des paramètres importants pour la sécurité doivent déclencher des alarmes en salle de contrôle ainsi que les actions automatiques ou manuelles de protection ou de mise en sécurité appropriées aux risques encourus.

Les procédures importantes pour la sécurité sont régulièrement testées et vérifiées.

Les informations nécessaires à la mise en sécurité du site et les alarmes des dispositifs électroniques de détection d'incendie, des dispositifs de détection d'atmosphère explosive (hydrogène, gaz naturel...), les dispositifs de détection du déclenchement des dispositifs autonomes de lutte contre l'incendie (sprinkler) sont reportées en salle de contrôle du site.

## CHAPITRE 8.4 DISPOSITIF DE RÉTENTION DES POLLUTIONS ACCIDENTELLES

### ARTICLE 8.4.1. RÉTENTIONS

#### **Article 8.4.1.1. Volume**

Tout stockage d'un liquide susceptible de créer une pollution des eaux ou des sols est associé à une capacité de rétention dont le volume est au moins égal à la plus grande des deux valeurs suivantes :

- 100 % de la capacité du plus grand réservoir ;
- 50 % de la capacité globale des réservoirs associés.

Cette disposition n'est pas applicable aux bassins de traitement des eaux résiduaires.

Pour les stockages de récipients mobiles de capacité unitaire inférieure ou égale à 250 litres, la capacité de rétention est au moins égale à :

- dans le cas de liquides inflammables, 50 % de la capacité totale des fûts ;
- dans les autres cas, 20 % de la capacité totale des fûts,
- dans tous les cas, 800 litres minimum ou égale à la capacité totale lorsque celle-ci est inférieure à 800 litres.

#### **Article 8.4.1.2. Conception**

La capacité de rétention est étanche aux produits qu'elle pourrait contenir. L'étanchéité de la rétention ne doit pas être compromise par les produits pouvant être recueillis, par un éventuel incendie ou par les éventuelles agressions physiques liées à l'exploitation courante. En particulier, elle résiste à la pression statique du produit éventuellement répandu et à l'action physico-chimique des produits pouvant être recueillis. Il en est de même pour son dispositif d'obturation qui est maintenu fermé.

L'étanchéité du (ou des) réservoir(s) associé(s) est conçue pour pouvoir être contrôlée à tout moment, sauf impossibilité technique justifiée par l'exploitant.

Le stockage des liquides inflammables, toxiques, corrosifs ou dangereux pour l'environnement, n'est autorisé sous le niveau du sol que dans des réservoirs en fosse maçonnée ou assimilés.

#### **Article 8.4.1.3. Gestion**

Les rétentions font l'objet d'un examen visuel approfondi au moins annuellement et d'une maintenance appropriée.

Les rétentions doivent être maintenues propres et disponibles. En particulier, les rétentions des stockages à l'air libre sont vidées dès que possible des eaux pluviales s'y versant.

Une consigne écrite doit préciser les vérifications à effectuer, en particulier pour s'assurer périodiquement de l'étanchéité des dispositifs de rétention, préalablement à toute remise en service après arrêt d'exploitation, et plus généralement aussi souvent que le justifieront les conditions d'exploitation.

Les vérifications, les opérations d'entretien et de vidange des rétentions doivent être notées sur un registre spécial tenu à la disposition de l'inspection de l'environnement.

#### **ARTICLE 8.4.2. DISPOSITIF DE CONFINEMENT**

Toutes mesures sont prises pour recueillir l'ensemble des eaux et écoulements susceptibles d'être pollués lors d'un sinistre, y compris les eaux utilisées lors d'un incendie, afin que celles-ci soient récupérées ou traitées afin de prévenir toute pollution des sols, des égouts, des cours d'eau ou du milieu naturel. Ce confinement peut être réalisé par des dispositifs internes ou externes à l'installation. Les dispositifs internes sont interdits lorsque des matières dangereuses sont stockées.

En cas de dispositif de confinement externe à l'installation, les matières canalisées sont collectées, de manière gravitaire ou grâce à des systèmes de relevage autonomes, puis convergent vers cette capacité spécifique. En cas de recours à des systèmes de relevage autonomes, l'exploitant est en mesure de justifier à tout instant d'un entretien et d'une maintenance rigoureux de ces dispositifs. Des tests réguliers sont par ailleurs menés sur ces équipements.

En cas de confinement interne, les orifices d'écoulement sont en position fermée par défaut. En cas de confinement externe, les orifices d'écoulement issus de ces dispositifs sont munis d'un dispositif automatique d'obturation pour assurer ce confinement lorsque des eaux susceptibles d'être polluées y sont portées. Tout moyen est mis en place pour éviter la propagation de l'incendie par ces écoulements.

Les systèmes de relevage autonomes ont une efficacité démontrée en cas d'accident.

Les différents organes de contrôle nécessaires à la mise en service du dispositif de confinement peuvent être actionnés en toute circonstance, localement ou à partir d'une salle de contrôle.

Le volume nécessaire à ce confinement est déterminé en faisant la somme :

- de volume d'eau d'extinction nécessaire à la lutte contre l'incendie d'une part ;
- du volume de produit libéré lors d'un accident ou d'un incendie ;
- du volume d'eau lié aux intempéries à raison de dix litres par mètre carré de surface de drainage vers l'ouvrage de confinement lorsque le confinement est externe

L'exploitant s'assure de la disponibilité constante du volume de confinement minimal nécessaire pour assurer la rétention des eaux de chaque scénario. Le plan des rétentions est en annexe du présent arrêté.

Les eaux d'extinction collectées sont éliminées vers les filières de traitement des déchets appropriées.

#### **ARTICLE 8.4.3. AUTRES DISPOSITIONS**

Les réservoirs ou récipients contenant des produits incompatibles ne sont pas associés à une même rétention. La définition des emplacements de stockage et la répartition des différents produits sont réalisées à partir des fiches de données sécurité. Ces emplacements sont clairement matérialisés et signalisés.

Les aires de chargement et de déchargement routier et ferroviaire sont étanches et reliées à des rétentions dimensionnées selon les règles reprises à l'article 8.4.1.1.

Le stockage et la manipulation des produits dangereux ou polluants, solides ou liquides ou liquéfiés dont la température d'ébullition à pression atmosphérique est supérieure à 0°C, sont effectués sur des aires étanches et aménagées pour la récupération des fuites éventuelles.



Les stockages des déchets susceptibles de contenir des produits polluants sont réalisés sur des aires étanches et aménagées pour la récupération des eaux de ruissellement.

Le sol des aires et des locaux de stockage ou de manipulation des matières dangereuses pour l'homme ou susceptibles de créer une pollution de l'eau ou du sol est étanche, incombustible et équipé de façon à pouvoir recueillir les eaux de lavage et les matières répandues accidentellement.

Les produits récupérés en cas d'accident ne peuvent être rejetés que dans des conditions conformes au présent arrêté ou sont éliminés comme les déchets.

#### **ARTICLE 8.4.4. CONSÉQUENCES DES POLLUTIONS ACCIDENTELLES**

En cas de pollution accidentelle provoquée par l'établissement, l'exploitant doit être en mesure de fournir dans les délais les plus brefs, tous les renseignements connus dont il dispose permettant de déterminer les mesures de sauvegarde à prendre pour ce qui concerne les personnes, la faune, la flore, les ouvrages exposés à cette pollution, en particulier :

- 1 - la toxicité et les effets des produits rejetés,
- 2 - leur évolution et leurs conditions de dispersion dans le milieu naturel,
- 3 - la définition des zones risquant d'être atteintes par des concentrations en polluants susceptibles d'entraîner des conséquences sur le milieu naturel ou les diverses utilisations des eaux,
- 4 - les méthodes de destruction des polluants à mettre en œuvre,
- 5 - les moyens curatifs pouvant être utilisés pour traiter les personnes, la faune ou la flore exposées à cette pollution,
- 6 - les méthodes d'analyses ou d'identification et organismes compétents pour réaliser ces analyses.

De plus, une analyse sera effectuée sur chaque piézomètre :

- six heures après l'événement,
  - puis quotidiennement pendant deux semaines,
  - ensuite hebdomadairement pendant cinq mois,
- avec recherche des éléments composant le produit rejeté.

### **CHAPITRE 8.5 DISPOSITIONS D'EXPLOITATION**

#### **ARTICLE 8.5.1. SURVEILLANCE DE L'INSTALLATION**

##### **Article 8.5.1.1. Dispositions générales**

L'exploitation des différentes installations doit se faire sous la surveillance de personnes nommément désignées par l'exploitant et ayant une connaissance de la conduite des installations, des dangers et inconvénients que son exploitation induit, des produits fabriqués, utilisés ou stockés dans les installations, et des dispositions à mettre en œuvre en cas d'incident.

Les personnes étrangères à l'établissement n'ont pas l'accès libre aux installations.

### **Article 8.5.1.2. Gardiennage / télésurveillance**

En dehors des heures d'exploitation du site, une surveillance des installations par gardiennage est mise en place afin de transmettre l'alerte en cas de sinistre. Si cette alerte est transmise directement aux services d'incendie et de secours, l'exploitant définit les mesures permettant l'accès et l'intervention des moyens publics dans les meilleures conditions possibles.

Les conditions du gardiennage sont définies par consigne.

### **ARTICLE 8.5.2. TRAVAUX**

Dans les parties de l'installation recensées à l'article 8.1.1 et notamment celles recensées locaux à risque, les travaux de réparation ou d'aménagement ne peuvent être effectués qu'après délivrance d'un « permis d'intervention » (pour une intervention sans flamme et sans source de chaleur) et éventuellement d'un « permis de feu » (pour une intervention avec source de chaleur ou flamme) et en respectant une consigne particulière. Ces permis sont délivrés après analyse des risques liés aux travaux et définition des mesures appropriées.

Le « permis d'intervention » et éventuellement le « permis de feu » et la consigne particulière sont établis et visés par l'exploitant ou par une personne qu'il aura nommément désignée. Lorsque les travaux sont effectués par une entreprise extérieure, le « permis d'intervention » et éventuellement le « permis de feu » et la consigne particulière relative à la sécurité de l'installation, sont signés par l'exploitant et l'entreprise extérieure où les personnes qu'ils auront nommément désignées.

Tous les travaux d'extension, aménagement, modification, réparation ou maintenance dans les installations à proximité des zones à risque inflammable, explosible et toxique sont réalisés sur la base d'un dossier préétabli définissant notamment :

- leur nature, les risques présentés, les conditions de leur intégration au sein des installations ou unités en exploitation et les dispositions de conduite et de surveillance à adopter ;
- la définition des phases d'activité dangereuses et des moyens de prévention spécifiques correspondants ;
- l'adaptation des matériels, installations et dispositifs à la nature des opérations à réaliser ainsi que la définition de leurs conditions d'entretien ;
- les instructions à donner aux personnes en charge des travaux,
- l'organisation mise en place pour assurer les premiers secours en cas d'urgence,
- lorsque les travaux sont effectués par une entreprise extérieure, les conditions de recours par cette dernière à de la sous-traitance et l'organisation mise en place dans un tel cas pour assurer le maintien de la sécurité.

Ce document ou dossier est établi sur la base d'une analyse des risques liés aux travaux et visé par l'exploitant ou par une personne qu'il aura nommément désignée. Lorsque les travaux sont effectués par une entreprise extérieure, le document ou dossier est signé par l'exploitant et l'entreprise extérieure ou les personnes qu'ils auront nommément désignées.

Le respect des dispositions précédentes peut être assuré par l'élaboration du plan de prévention défini aux articles R. 4512-6 et suivants du Code du travail, lorsque ce plan est exigé.

Les travaux ne peuvent être effectués qu'après délivrance d'un « permis d'intervention » (pour une intervention sans flamme et sans source de chaleur) et éventuellement d'un « permis de feu » et en respectant les règles d'une consigne particulière.

Ces permis sont délivrés après analyse des risques liés aux travaux et définition des mesures appropriées.

Le « permis d'intervention » et éventuellement le « permis de feu » et la consigne particulière doivent être établis et visés par l'exploitant ou par la personne qu'il aura nommément désignée. Lorsque les travaux sont effectués par une entreprise extérieure, le « permis d'intervention » et éventuellement le « permis de feu » et la consigne particulière relative à la sécurité de l'installation, doivent être cosignés par l'exploitant et l'entreprise extérieure ou les personnes qu'ils auront nommément désignées.

Après la fin des travaux et avant la reprise de l'activité, une vérification des travaux réalisés est effectuée par l'exploitant ou son représentant. Elle fait l'objet d'un enregistrement et est tenue à la disposition de l'inspection de l'environnement.

### **ARTICLE 8.5.3. CONSIGNES D'EXPLOITATION**

#### ***Article 8.5.3.1. Prévention des risques d'incendie et d'explosion***

Toutes dispositions sont prises pour prévenir les risques d'incendie et d'explosion.

Il est interdit :

- de fumer dans l'établissement (sauf aux endroits spécifiques à cet effet séparés des zones de production et dans le respect des réglementations particulières) ;
- d'apporter des feux nus ou une source d'ignition sous une forme quelconque dans les zones de dangers présentant des risques d'incendie ou d'explosion sauf pour les interventions ayant fait l'objet d'un permis d'intervention spécifique ;
- de manipuler des liquides inflammables si les récipients ne sont pas hermétiquement clos ;
- d'apporter toute source potentielle d'inflammation dans les zones ATEX (à ce titre, une attention particulière sera portée sur les matériels de communication – notamment les téléphones portables – introduits dans l'enceinte de l'établissement).

Cette interdiction est affichée en caractères apparents.

#### ***Article 8.5.3.2. Consignes générales***

Sans préjudice des dispositions du Code du travail, des consignes précisant les modalités d'application des dispositions du présent arrêté doivent être établies, tenues à jour et portées à la connaissance du personnel, y compris du personnel des entreprises extérieures amenées à travailler sur le site.

Ces consignes indiquent notamment :

- les règles concernant l'interdiction de fumer ;
- l'interdiction d'apporter du feu sous une forme quelconque sans autorisation, telle que prévue à l'article 8.5.3.1 du présent arrêté ;
- l'interdiction de tout brûlage à l'air libre ;
- l'obligation du "permis d'intervention" pour les parties concernées de l'installation ;
- les contrôles à effectuer, en marche normale et à la suite d'un arrêt pour travaux de modification ou d'entretien de façon à permettre en toutes circonstances le respect des dispositions du présent arrêté ;
- les conditions de conservation et de stockage des produits, notamment les précautions à prendre pour l'emploi et le stockage de produits incompatibles ;
- les procédures d'arrêt d'urgence et de mise en sécurité de l'installation (électricité, réseaux de fluides) ;

- les mesures à prendre en cas de fuite sur un réservoir, un récipient mobile, une citerne ou une tuyauterie contenant des substances dangereuses ;
- les dispositions générales concernant l'entretien et la vérification des moyens d'incendie et de secours ;
- les modalités de mise en œuvre des dispositifs d'isolement du réseau de collecte prévues à l'article 8.4.1 ;
- l'organisation de l'établissement en cas de sinistre ;
- les moyens d'extinction à utiliser en cas d'incendie ;
- la procédure d'alerte avec notamment les numéros de téléphone du responsable d'intervention de l'établissement, des services d'incendie et de secours ;
- l'obligation d'informer l'inspection de l'environnement en cas d'accident.

Les consignes de sécurité font l'objet d'une diffusion sous forme adaptée à l'ensemble du personnel à qui elles sont commentées et rappelées en tant que de besoin.

Les diverses interdictions (notamment interdiction de fumer) sont affichées de manière très visible en indiquant qu'il s'agit d'une interdiction imposée par arrêté préfectoral, ainsi que les plans de sécurité incendie et d'évacuation, conformes à la réglementation en vigueur.

#### **Article 8.5.3.3. Consignes d'exploitation**

Les opérations comportant des manipulations dangereuses et la conduite des installations (phase de démarrage et d'arrêt, fonctionnement normal, entretien...) font l'objet de procédures et instructions d'exploitation écrites et contrôlées.

#### **ARTICLE 8.5.4. FORMATION DU PERSONNEL**

Outre l'aptitude au poste occupé, les différents opérateurs et intervenants sur le site, y compris le personnel intérimaire, reçoivent une formation sur les risques inhérents des installations, la conduite à tenir en cas d'incident ou accident et, sur la mise en œuvre des moyens d'intervention.

Des mesures sont prises pour vérifier le niveau de connaissance et assurer son maintien.

Cette formation comporte notamment :

- toutes les informations utiles sur les produits manipulés, les réactions chimiques et opérations de fabrication mises en œuvre ;
- les explications nécessaires pour la bonne compréhension des consignes ;
- des exercices périodiques de simulation d'application des consignes de sécurité prévues par le présent arrêté, ainsi qu'un entraînement régulier au maniement des moyens d'intervention affectés à leur unité ;

En fonction du poste occupé, la formation est complétée par :

- un entraînement périodique à la conduite des unités en situation dégradée vis-à-vis de la sécurité et à l'intervention sur celles-ci ;
- une sensibilisation sur le comportement humain et les facteurs susceptibles d'altérer les capacités de réaction face au danger ;
- pour le personnel de production, une formation spécifique au risque chimique et ATEX.

## **CHAPITRE 8.6 MOYENS D'INTERVENTION EN CAS D'ACCIDENT ET ORGANISATION DES SECOURS**

### **ARTICLE 8.6.1. PLAN D'OPÉRATION INTERNE**

L'exploitant élabore un Plan d'Opération Interne (P.O.I.) en vue de :

- contenir et maîtriser les incidents de façon à en minimiser les effets et à limiter les dommages causés à la santé publique, à l'environnement et aux biens ;
- mettre en œuvre les mesures nécessaires pour protéger la santé publique et l'environnement contre les effets d'accidents majeurs.

Le P.O.I définit les mesures d'organisation, les méthodes d'intervention et les moyens nécessaires que l'exploitant met en œuvre pour protéger le personnel, les populations, la santé publique, les biens et l'environnement contre les effets des accidents majeurs.

Il est rédigé sur la base des risques et moyens d'intervention nécessaires analysés dans l'étude de dangers.

Il est réexaminé et mis à jour au moins une fois tous les trois ans (périodicité minimale fixée par l'article R.515-100 du Code de l'Environnement / périodicité plus faible si nécessaire) ainsi qu'à chaque changement notable porté à la connaissance du Préfet par l'exploitant, avant la mise en service d'une nouvelle installation, à chaque révision de l'étude de dangers, à chaque modification de l'organisation, à la suite des mutations de personnels susceptibles d'intervenir dans le cadre de l'application de ce plan.

En cas d'accident, l'exploitant assure la direction du P.O.I., jusqu'au déclenchement éventuel d'un plan de secours externe par le Préfet. Il met en œuvre les moyens en personnels et matériels susceptibles de permettre le déclenchement sans retard du P.O.I. Il prend en outre à l'extérieur de son établissement les mesures urgentes de protection des populations et de l'environnement prévues au P.O.I et, s'il existe, au Plan Particulier d'Intervention (P.P.I).

Le P.O.I. est cohérent avec la nature et les enveloppes des différents phénomènes de dangers envisagés dans l'étude de dangers. Un exemplaire du P.O.I. doit être disponible en permanence sur l'emplacement prévu pour y installer le poste de commandement.

Il est diffusé pour information, à chaque mise à jour :

- en double exemplaire à l'inspection de l'environnement (DREAL : Unité Départementale et Service Risques) au format papier. Une version électronique et opérationnelle du P.O.I est envoyée conjointement à la version papier à l'inspection de l'environnement ;
- au Service Départemental d'Incendie et de Sécurité qui précisera le nombre d'exemplaires à transmettre en fonction des nécessités opérationnelles,
- à la Préfecture.

À chaque nouvelle version du P.O.I, le personnel travaillant dans l'établissement, y compris le personnel sous-traitant est consulté dans le cadre du CSSCT, s'il existe. L'avis du CSSCT est joint à l'envoi du P.O.I à la DREAL.

L'exploitant doit élaborer et mettre en œuvre une procédure écrite, et mettre en place les moyens humains et matériels pour garantir :

- la recherche systématique d'améliorations des dispositions du P.O.I. ; cela inclut notamment :
  - l'organisation de tests périodiques du dispositif et/ou des moyens d'intervention,
  - la formation du personnel intervenant,
  - l'analyse des enseignements à tirer de ces exercices et formations,
- la prise en compte des résultats de l'actualisation de l'étude de dangers (révision ou suite à une modification notable dans l'établissement ou dans le voisinage),
- la revue périodique et systématique de la validité du contenu du P.O.I., qui peut être coordonnée avec les actions citées ci-dessus,
- la mise à jour systématique du P.O.I. en fonction de l'usure de son contenu ou des améliorations décidées.

Des exercices réguliers sont réalisés pour tester le P.O.I. Ces exercices incluent les installations classées voisines susceptibles d'être impactées par un accident majeur.

Leur fréquence est a minima annuelle (la fréquence peut être réduite mais ne peut être inférieure à une fois tous les ans en application de l'article R, 515-100 du Code de l'Environnement). L'inspection de l'environnement et le service départemental d'incendie et de secours sont informés à l'avance de la date retenue pour chaque exercice.

Le compte rendu accompagné si nécessaire d'un plan d'actions est tenu à disposition de l'inspection de l'environnement.

## **ARTICLE 8.6.2. INTERVENTION DES SERVICES DE SECOURS**

### ***Article 8.6.2.1. Accessibilité***

Le site dispose en permanence de deux accès au moins positionnés de telle sorte qu'ils soient toujours accessibles pour permettre l'intervention des services publics d'incendie et de secours, quelles que soient les conditions de vent.

L'accès au site est conçu pour pouvoir être ouvert immédiatement sur demande des services publics d'incendie et de secours ou directement par ces derniers. Les dispositifs permettant de condamner l'accès à ces voies sont amovibles et manœuvrables par les sapeurs pompiers, soit par un dispositif facilement destructible par les moyens dont dispose le SDIS (type coupe boulon), soit par une clé polycoise.

L'entrée principale de l'établissement doit être maintenue libre en toutes circonstances et accessible aux services d'intervention extérieurs à l'établissement.

Au sens du présent arrêté, on entend par « accès à l'installation » une ouverture reliant la voie de desserte ou publique et l'intérieur du site suffisamment dimensionnée pour permettre l'entrée des engins de secours et leur mise en œuvre.

Les véhicules dont la présence est liée à l'exploitation de l'installation stationnent sans occasionner de gêne pour l'accessibilité des engins des services de secours depuis les voies de circulation externes à l'installation, même en dehors des heures d'exploitation et d'ouverture de l'installation.

#### **Article 8.6.2.2. Accessibilité des engins à proximité des installations**

Une voie « engins » au moins est maintenue dégagée pour la circulation sur le périmètre de chaque installation et est positionnée de façon à ne pouvoir être obstruée par l'effondrement de tout ou partie de cette installation.

Cette voie « engins » respecte les caractéristiques suivantes :

- la largeur utile est au minimum de six mètres, la hauteur libre au minimum de 4,5 mètres et la pente inférieure à 15%;
- dans les virages de rayon intérieur inférieur à cinquante mètres, un rayon intérieur R minimal de treize mètres est maintenu et une sur-largeur de  $S = 15/R$  mètres est ajoutée ;
- la voie résiste à la force portante calculée pour un véhicule de 320 kN avec un maximum de 130 kN par essieu, ceux-ci étant distants de 3,6 mètres au maximum ;
- chaque point du périmètre de l'installation est à une distance maximale de soixante mètres de cette voie ;
- aucun obstacle n'est disposé entre les accès à l'installation ou aux voies échelles et la voie engin.

En cas d'impossibilité de mise en place d'une voie engin permettant la circulation sur l'intégralité du périmètre de l'installation et si tout ou partie de la voie est en impasse, les quarante derniers mètres de la partie de la voie en impasse sont d'une largeur utile minimale de sept mètres et une aire de retournement de vingt mètres de diamètre est prévue à son extrémité.

#### **Article 8.6.2.3. Déplacement des engins de secours à l'intérieur du site**

Pour permettre le croisement des engins de secours, tout tronçon de voie « engins » de plus de cent mètres linéaires dispose d'au moins deux aires dites de croisement, judicieusement positionnées, dont les caractéristiques sont :

- largeur utile minimale de trois mètres en plus de la voie engin ;
- longueur minimale de dix mètres ;
- présentant *a minima* les mêmes qualités de pente, de force portante et de hauteur libre que la voie « engins ».

#### **Article 8.6.2.4. Mise en station des échelles**

Pour toute installation située dans un bâtiment de hauteur supérieure à huit mètres, au moins une façade est desservie par au moins une voie « échelle » permettant la circulation et la mise en station des échelles aériennes. Cette voie « échelle » est directement accessible depuis la voie « engin » définie à l'article 8.6.2.2.

Depuis cette voie, une échelle accédant à au moins toute la hauteur du bâtiment peut être disposée.

La voie « échelle » respecte, par ailleurs, les caractéristiques suivantes :

- la largeur utile est au minimum de quatre mètres, la longueur de l'aire de stationnement au minimum de dix mètres, la pente au maximum de 10% ;
- dans les virages de rayon intérieur inférieur à cinquante mètres, un rayon intérieur R minimal de treize mètres est maintenu et une sur-largeur de  $S = 15/R$  mètres est ajoutée ;
- aucun obstacle aérien ne gêne la manœuvre de ces échelles à la verticale de l'ensemble de la voie ;

- la distance par rapport à la façade est de un mètre minimum et huit mètres maximum pour un stationnement parallèle au bâtiment et inférieure à 1 mètre pour un stationnement perpendiculaire au bâtiment ;
- la voie résiste à la force portante calculée pour un véhicule de 320 kN avec un maximum de 130 kN par essieu, ceux-ci étant distants de 3,6 mètres au maximum et présente une résistance au poinçonnement minimale de 88 N/cm<sup>2</sup>.

Par ailleurs, pour toute installation située dans un bâtiment de plusieurs niveaux possédant au moins un plancher situé à une hauteur supérieure à huit mètres par rapport au niveau d'accès des secours, sur au moins deux façades, cette voie « échelle » permet d'accéder à des ouvertures.

Ces ouvertures permettent au moins un accès par étage pour chacune des façades disposant de voie échelle et présentent une hauteur minimale de 1,8 mètres et une largeur minimale de 0,9 mètre. Les panneaux d'obturation ou les châssis composant ces accès s'ouvrent et demeurent toujours accessibles de l'extérieur et de l'intérieur. Ils sont aisément repérables de l'extérieur par les services de secours.

#### **Article 8.6.2.5. Établissement du dispositif hydraulique depuis les engins**

À partir de chaque voie « engins » ou « échelle » est prévu un accès à toutes les issues du bâtiment ou au moins à deux côtés opposés de l'installation par un chemin stabilisé de 1,40 mètre de large au minimum.

#### **ARTICLE 8.6.3. DÉSENFUMAGE**

Les locaux à risque incendie sont équipés en partie haute de dispositifs d'évacuation naturelle de fumées et de chaleur (DENFC), conformes à la norme NF EN 12101-2, version décembre 2003, permettant l'évacuation à l'air libre des fumées, gaz de combustion, chaleur et produits imbrûlés dégagés en cas d'incendie.

Ces dispositifs sont composés d'exutoires à commandes automatique et manuelle (ou auto-commande). La surface utile d'ouverture de l'ensemble des exutoires n'est pas inférieure à 2% de la surface au sol du local.

Afin d'équilibrer le système de désenfumage et de le répartir de manière optimale, un DENFC de superficie utile comprise entre 1 et 6 m<sup>2</sup> est prévu pour 250 m<sup>2</sup> de superficie projetée de toiture.

En exploitation normale, le réarmement (fermeture) est possible depuis le sol du local ou depuis la zone de désenfumage. Ces commandes d'ouverture manuelle sont placées à proximité des accès et installées conformément à la norme NF S 61-932, version décembre 2008.

L'action d'une commande de mise en sécurité ne peut pas être inversée par une autre commande.

Les dispositifs d'évacuation naturelle de fumées et de chaleur sont à adapter aux risques particuliers de l'installation.



Tous les dispositifs installés en référence à la norme NF EN 12 101-2, version décembre 2003, présentent les caractéristiques suivantes :

- système d'ouverture de type B (ouverture + fermeture) ;
- fiabilité : classe RE 300 (300 cycles de mise en sécurité). Les exutoires bi-fonction sont soumis à 10 000 cycles d'ouverture en position d'aération ;
- la classification de la surcharge neige à l'ouverture est SL 250 (25 daN/m<sup>2</sup>) pour des altitudes inférieures ou égales à 400 mètres et SL 500 (50 daN/m<sup>2</sup>) pour des altitudes supérieures à 400 mètres et inférieures ou égales à 800 mètres. La classe SL0 est utilisable si la région d'implantation n'est pas susceptible d'être enneigée ou si des dispositions constructives empêchent l'accumulation de la neige. Au-dessus de 800 mètres, les exutoires sont de la classe SL 500 et installés avec des dispositions constructives empêchant l'accumulation de la neige ;
- classe de température ambiante T(00) ;
- classe d'exposition à la chaleur B300.

Des amenées d'air frais d'une superficie égale à la surface des exutoires du plus grand canton, cellule par cellule, sont réalisées soit par des ouvrants en façade, soit par des bouches raccordées à des conduits, soit par les portes des cellules à désenfumer donnant sur l'extérieur.

#### **ARTICLE 8.6.4. MOYENS DE LUTTE CONTRE L'INCENDIE**

L'installation est dotée de moyens de lutte contre l'incendie appropriés aux risques, conformément au dossier de demande présenté, notamment :

- d'un moyen permettant d'alerter les services d'incendie et de secours ;
- de plans des locaux facilitant l'intervention des services d'incendie et de secours avec une description des dangers pour chaque local, comme prévu à l'article 8.1.1 ;
- d'un ou plusieurs appareils d'incendie (prises d'eau, poteaux par exemple) d'un diamètre nominal DN100 ou DN150 implantés de telle sorte que tout point de la limite de l'installation se trouve à moins de cent mètres d'un appareil d'incendie. Ces appareils sont alimentés par un réseau public ou privé qui est en mesure de fournir un débit minimal de soixante mètres cubes par heure pendant une durée d'au moins deux heures et dont les prises de raccordement sont conformes aux normes en vigueur pour permettre au service d'incendie et de secours de s'alimenter sur ces appareils. La pression dynamique minimale des appareils d'incendie est de un bar sans dépasser huit bars. Les appareils sont distants entre eux de cent cinquante mètres maximum (les distances sont mesurées par les voies praticables aux engins d'incendie et de secours). Ils sont implantés en bordure de voie accessible aux engins des services d'incendie et de secours ou tout au plus à cinq mètres de celle-ci.

À défaut, une réserve d'eau d'au moins cent vingt mètres cubes destinée à l'extinction est accessible en toutes circonstances et à une distance de l'installation ayant recueilli l'avis des services départementaux d'incendie et de secours. Cette réserve est dotée de plates-formes d'aspiration par tranche de cent vingt mètres cubes, dispose des prises de raccordement conformes aux normes en vigueur pour permettre au service d'incendie et de secours de s'alimenter et permet de fournir un débit de 60 m<sup>3</sup>/h. L'exploitant est en mesure de justifier au préfet la disponibilité effective des débits d'eau ainsi que le dimensionnement de l'éventuel bassin de stockage ;

- d'un dispositif d'extinction automatique aux ateliers de fabrication, conditionnement de solvants et stockages de solvants et résines ;
- d'extincteurs répartis à l'intérieur de l'installation lorsqu'elle est couverte, sur les aires extérieures et dans les lieux présentant des risques spécifiques, à proximité des dégagements, bien visibles et facilement accessibles. Les agents d'extinction sont appropriés aux risques à combattre et compatibles avec les matières stockées.

Les moyens de lutte contre l'incendie sont capables de fonctionner efficacement quelle que soit la température de l'installation et notamment en période de gel. L'exploitant s'assure de la vérification périodique et de la maintenance des matériels de sécurité et de lutte contre l'incendie conformément aux référentiels en vigueur.

Les tuyauteries d'alimentation en eau font l'objet de contrôles périodiques visant à s'assurer de leur bon état.

Les prescriptions spécifiques aux installations de stockage de liquides inflammables sont reprises à l'article 9.1.1 du présent arrêté.

#### **ARTICLE 8.6.5. VÉRIFICATION**

L'ensemble des moyens de secours doit être régulièrement contrôlé (au moins une fois par an, sauf dispositions réglementaires spécifiques) et entretenu pour garantir leur fonctionnement en toutes circonstances. Les dates et résultats des tests de défense incendie réalisés sont consignés dans un registre éventuellement informatisé qui est tenu à la disposition de l'inspection de l'environnement.

#### **ARTICLE 8.6.6. FORMATION DU PERSONNEL**

Des séances de formation relatives à la connaissance des produits susceptibles d'être stockés et des moyens de lutte adéquats à mettre en œuvre en cas de sinistre (incendies, fuites accidentelles) et aux risques techniques de la manutention doivent faire l'objet de recyclages périodiques, un bilan annuel est établi.

Le personnel de l'exploitant chargé de la mise en œuvre des moyens de lutte contre l'incendie est apte à manœuvrer ces équipements et à faire face aux éventuelles situations dégradées.

Des exercices de lutte contre l'incendie (mise en œuvre du matériel, méthode d'intervention, organisation de la gestion de crise...) doivent être organisés une fois par an.

#### **ARTICLE 8.6.7. SIGNALISATION**

La norme NF X 08 003 relative à l'emploi des couleurs et des signaux de sécurité est appliquée, conformément à l'arrêté du 4 août 1982 afin de signaler les emplacements :

- des moyens de secours ;
- des stockages présentant des risques ;
- des locaux à risques ;
- des boutons d'arrêts d'urgence ;
- ainsi que les diverses interdictions.

Les tuyauteries, accessoires et organes de coupure des différents circuits mettant en œuvre des produits dangereux sont repérés et connus du personnel.

## **CHAPITRE 8.7 SUIVI ET ENTRETIEN DES INSTALLATIONS**

### **ARTICLE 8.7.1. VÉRIFICATION PÉRIODIQUE ET MAINTENANCE DES ÉQUIPEMENTS**

L'ensemble des équipements tels que les appareils à pression, les soupapes, les canalisations, les sources radioactives... est conçu et suivi conformément aux réglementations en vigueur.

L'exploitant assure ou fait effectuer la vérification périodique et la maintenance des matériels de sécurité et de lutte contre l'incendie mis en place (exutoires, systèmes de détection et d'extinction, portes coupe-feu, colonne sèche par exemple) ainsi que des éventuelles installations électriques et de chauffage, conformément aux référentiels en vigueur.

Les vérifications périodiques de ces matériels sont enregistrées sur un registre sur lequel sont également mentionnées les suites données à ces vérifications.

### **ARTICLE 8.7.2. DOMAINE DE FONCTIONNEMENT SÛR DES PROCÉDÉS**

L'exploitant établit, sous sa responsabilité les plages de variation des paramètres qui déterminent la sûreté de fonctionnement des installations. L'installation est équipée de dispositifs d'alarme lorsque les paramètres sont susceptibles de sortir des plages de fonctionnement sûr.

Les dispositifs utilisés à cet effet sont indépendants des systèmes de conduite. Toute disposition contraire doit être justifiée et faire l'objet de mesures compensatoires.

Les systèmes de mise en sécurité des installations sont à sécurité positive.

### **ARTICLE 8.7.3. PRÉVENTION DES RISQUES LIÉS AU VIEILLISSEMENT DE CERTAINS ÉQUIPEMENTS**

Les réservoirs de stockages, tuyauteries, capacités contenant des substances, préparations ou mélanges présentant un danger ainsi que les cuvettes de rétention, les massifs de réservoirs, les structures supportant les tuyauteries inter-unités, les caniveaux béton, les fosses humides et les mesures de maîtrise des risques faisant appel à de l'instrumentation de sécurité sont suivis conformément aux dispositions de :

- l'arrêté ministériel du 4 octobre 2010 modifié relatif à la prévention des risques accidentels au sein des installations classées pour la protection de l'environnement soumises à autorisation ;
- l'arrêté du 03 octobre 2010 modifié relatif au stockage en réservoirs aériens manufacturés exploités au sein d'une installation classée soumise à autorisation au titre de l'une ou plusieurs des rubriques n° 1436, 4330, 4331, 4722, 4734, 4742, 4743, 4744, 4746, 4747, 4748 ou pour le pétrole brut au titre de l'une ou plusieurs des rubriques n°4510 ou 4511 de la législation des installations classées pour la protection de l'environnement.

La liste des équipements suivis et les plans d'inspection associés sont tenus à la disposition de l'inspection de l'environnement.

#### **ARTICLE 8.7.4. RÉSERVOIRS ET CAPACITÉS DE STOCKAGE DE PRODUITS PRÉSENTANT UN DANGER NON SOUMIS À UNE RÉGLEMENTATION SPÉCIFIQUE**

L'exploitant identifie les réservoirs de stockages et les capacités non soumis aux dispositions de l'article 8.7.3 et présentant un danger potentiel pour lesquels il juge nécessaire d'établir un plan d'inspection.

La liste des équipements suivis et les plans d'inspection associés sont tenus à la disposition de l'inspection de l'environnement.

Les capacités de stockage de produits présentant un danger sont étanches et doivent subir, avant la première mise en service ainsi qu'après réparation ou modification un test d'étanchéité sous la responsabilité de l'exploitant.

Les capacités de stockage sont contrôlées périodiquement suivant une méthode et une périodicité propre à chaque type de stockage. Les structures et les supportages des capacités doivent également être contrôlés.

Si les contrôles révèlent un suintement, une fissuration ou une corrosion, l'exploitant doit faire procéder aux réparations nécessaires avant remise en service.

#### **ARTICLE 8.7.5. MATÉRIELS ET ENGINS DE MANUTENTION**

Les matériels et engins de manutention sont entretenus selon les instructions du constructeur et conformément aux règlements en vigueur.

L'entretien et la réparation des engins mobiles sont effectués sur des zones étanches et situées à une distance supérieure à dix mètres de toute matière combustible.

Les engins de manutention sont contrôlés au moins une fois par an si la fréquence des contrôles n'est pas fixée par une autre réglementation.

En dehors des heures d'exploitation, les chariots de manutention sont remisés soit dans un local spécifique, soit sur une aire matérialisée réservée à cet effet.

#### **ARTICLE 8.7.6. TUYAUTERIES**

Les tuyauteries font l'objet d'un suivi adapté contre la corrosion.

Elles sont convenablement entretenues et font l'objet d'examen périodiques appropriés permettant de s'assurer de leur bon état.

Les différentes tuyauteries accessibles sont repérées conformément à des règles définies par l'exploitant, sans préjudice des exigences fixées par le Code du travail.

Les supports de tuyauteries sont protégés contre tous risques d'agression involontaire (notamment heurt par véhicule). Ils doivent être convenablement entretenus et faire l'objet d'examen périodiques appropriés permettant de s'assurer de leur bon état.

## **CHAPITRE 8.8 PREVENTION DES RISQUES NATURELS**

### **ARTICLE 8.8.1. PROTECTION CONTRE LA Foudre**

Les installations sur lesquelles une agression par la foudre peut être à l'origine d'événements susceptibles de porter gravement atteinte, directement ou indirectement à la sécurité des installations, à la sécurité des personnes ou à la qualité de l'environnement, sont protégées contre la foudre en application de l'arrêté ministériel du 4 octobre 2010.

### **ARTICLE 8.8.2. SÉISMES**

Les installations présentant un danger important pour les intérêts visés à l'article L. 511-1 du Code de l'Environnement sont protégées contre les effets sismiques conformément aux dispositions définies par l'arrêté ministériel du 4 octobre 2010.

---

## **TITRE 9 – CONDITIONS PARTICULIERES APPLICABLES A CERTAINES INSTALLATIONS DE L'ETABLISSEMENT**

---

### **ARTICLE 9.1.1. INSTALLATIONS DE STOCKAGE DE LIQUIDES INFLAMMABLES**

Les installations de stockage de liquides inflammables en réservoirs aériens respectent les dispositions de :

- l'arrêté ministériel du 03 octobre 2010 relatif au stockage en réservoirs aériens manufacturés de liquides inflammables, exploités au sein d'une installation classée pour la protection de l'environnement soumise à autorisation ;

- l'arrêté ministériel du 24 septembre 2020 relatif au stockage en récipients mobiles de liquides inflammables exploités au sein d'une installation classée pour la protection de l'environnement soumise à autorisation.

### **ARTICLE 9.1.2. RECENSEMENT DES SUBSTANCES, PRÉPARATIONS OU MÉLANGES DANGEREUX**

L'exploitant procède au recensement en continu des substances ou mélanges dangereux présents dans ses installations et s'assure du maintien sous le seuil de classement SEVESO à tout instant.

---

## **TITRE 10 - SURVEILLANCE DES ÉMISSIONS ET DE LEURS EFFETS**

---

### **CHAPITRE 10.1 PROGRAMME D'AUTO SURVEILLANCE**

#### **ARTICLE 10.1.1. PRINCIPE ET OBJECTIFS DU PROGRAMME D'AUTO SURVEILLANCE**

Afin de maîtriser les émissions de ses installations et de suivre leurs effets sur l'environnement, l'exploitant définit et met en œuvre sous sa responsabilité un programme de surveillance de ses émissions et de leurs effets dit programme d'auto surveillance. L'exploitant adapte et actualise la nature et la fréquence de cette surveillance pour tenir compte des évolutions de ses installations, de leurs performances par rapport aux obligations réglementaires, et de leurs effets sur l'environnement. L'exploitant décrit dans un document tenu à la disposition de l'inspection de l'environnement les modalités de mesures et de mise en œuvre de son programme de surveillance, y compris les modalités de transmission à l'inspection de l'environnement.

Les articles suivants définissent le contenu minimum de ce programme en termes de nature de mesure, de paramètres et de fréquence pour les différentes émissions et pour la surveillance des effets sur l'environnement, ainsi que de fréquence de transmission des données d'auto surveillance.

#### **ARTICLE 10.1.2. MESURES COMPARATIVES**

Outre les mesures auxquelles il procède sous sa responsabilité, afin de s'assurer du bon fonctionnement des dispositifs de mesure et des matériels d'analyse ainsi que de la représentativité des valeurs mesurées (absence de dérive), l'exploitant fait procéder à des mesures comparatives, selon des procédures normalisées lorsqu'elles existent, par un organisme extérieur différent de l'entité qui réalise habituellement les opérations de mesure du programme d'auto surveillance. Celui-ci doit être accrédité ou agréé par le ministère chargé de l'inspection des installations classées pour les paramètres considérés.

Ces mesures sont réalisées sans préjudice des mesures de contrôle réalisées par l'inspection de l'environnement en application des dispositions des articles L. 514-5 et L. 514-8 du Code de l'Environnement. Conformément à ces articles, l'inspection de l'environnement peut, à tout moment, réaliser ou faire réaliser des prélèvements d'effluents liquides ou gazeux, de déchets ou de sol et des mesures de niveaux sonores. Les frais de prélèvement et d'analyse sont à la charge de l'exploitant. Les contrôles inopinés exécutés à la demande de l'inspection de l'environnement peuvent, avec l'accord de cette dernière, se substituer aux mesures comparatives.

### **CHAPITRE 10.2 MODALITÉS D'EXERCICE ET CONTENU DE L'AUTO SURVEILLANCE**

#### **ARTICLE 10.2.1. AUTO SURVEILLANCE DES ÉMISSIONS ATMOSPHÉRIQUES CANALISÉES OU DIFFUSES**

Les mesures d'émissions atmosphériques sont réalisées conformément aux dispositions de l'arrêté ministériel du 02 février 1998 relatif aux prélèvements et à la consommation d'eau ainsi qu'aux émissions de toute nature des installations classées pour la protection de l'environnement soumises à autorisation.

### Article 10.2.1.1. Auto surveillance des émissions par bilan

L'évaluation des émissions par bilan porte sur les polluants suivants :

Paramètre	Type de mesures ou d'estimation	Fréquence
COVNM	Plan de gestion de solvant	Annuelle
COV spécifiques	Plan de gestion de solvant	Annuelle

Mesures « comparatives »

Les mesures comparatives mentionnées à l'article 10.1.2 sont réalisées selon les dispositions de l'arrêté ministériel du 02 février 1998 relatif aux prélèvements et à la consommation d'eau ainsi qu'aux émissions de toute nature des installations classées pour la protection de l'environnement soumises à autorisation.

### ARTICLE 10.2.2. RELEVÉ DES PRÉLÈVEMENTS D'EAU

Les installations de prélèvement d'eaux de toutes origines, comme définies à l'article 4.2, sont munies d'un dispositif de mesure totalisateur. Ce dispositif est relevé journalièrement si le débit prélevé est susceptible de dépasser 100 m<sup>3</sup>/j, hebdomadairement si ce débit est inférieur. Ces résultats sont portés sur un registre éventuellement informatisé consultable par l'inspection.

### ARTICLE 10.2.3. FRÉQUENCES, ET MODALITÉS DE L'AUTO SURVEILLANCE DE LA QUALITÉ DES REJETS AQUEUX

Les dispositions minimales suivantes sont mises en œuvre :

Paramètres	Type de suivi (*)	Périodicité de la mesure (**)	Fréquence de transmission (***)
Volume	Instantanée	Continue	Mensuelle
Température			
pH			
DCO	Moyen 24H	Journalière	
MES			
Azote total			
Phosphore total		Trimestrielle	
Matières extraites par solvant			
Chlorures			
Hydrocarbures totaux			
DBO5			

Les mesures comparatives mentionnées à l'article 10.1.2 sont réalisées selon les dispositions de l'arrêté ministériel du 02 février 1998 relatif aux prélèvements et à la consommation d'eau ainsi qu'aux émissions de toute nature des installations classées pour la protection de l'environnement soumises à autorisation.



## **ARTICLE 10.2.4. SUIVI DES DÉCHETS**

L'exploitant tient à jour le registre des déchets prévu par l'arrêté du 29 février 2012 fixant le contenu des registres mentionnés aux articles R. 541-43 et R. 541-46 du Code de l'Environnement.

Le registre peut être contenu dans un document papier ou informatique. Il est conservé pendant au moins trois ans et tenu à la disposition des autorités compétentes.

Par ailleurs, l'exploitant transmet les bordereaux de suivi de déchets conformément aux dispositions de l'arrêté ministériel du 21 décembre 2021 définissant le contenu des déclarations au système de gestion électronique des bordereaux de suivi de déchets énoncés à l'article R. 541-45 du Code de l'Environnement.

### **Article 10.2.4.1. Déclaration**

L'exploitant déclare chaque année au Ministre en charge des Installations Classées les déchets dangereux et non dangereux conformément à l'arrêté ministériel du 31 janvier 2008 modifié relatif au registre et à la déclaration annuelle des émissions polluantes et des déchets.

## **CHAPITRE 10.3 SUIVI, INTERPRÉTATION ET DIFFUSION DES RÉSULTATS**

### **ARTICLE 10.3.1. ANALYSE ET TRANSMISSION DES RÉSULTATS DE L'AUTO SURVEILLANCE**

L'exploitant suit les résultats des mesures qu'il réalise notamment celles de son programme d'auto surveillance, les analyse et les interprète. Il prend le cas échéant les actions correctives appropriées lorsque des résultats font présager des risques ou inconvénients pour l'environnement ou d'écart par rapport au respect des valeurs réglementaires relatives aux émissions de ses installations ou de leurs effets sur l'environnement.

Si les résultats mettent en évidence une pollution des eaux souterraines, l'exploitant doit prendre les dispositions nécessaires pour rechercher l'origine de la pollution et, si elle provient de ses installations, en supprimer les causes. Dans ce cas, il doit en tant que de besoin entreprendre les études et travaux nécessaires pour réduire la pollution de la nappe. Il informe le préfet et l'inspection de l'environnement du résultat de ses investigations et, le cas échéant, des mesures prises ou envisagées.

Sans préjudice des dispositions de l'article R. 512-69 du Code de l'Environnement et conformément au chapitre 10.2 l'exploitant établit avant la fin de chaque mois calendaire un rapport de synthèse relatif aux résultats des mesures et analyses du mois précédent. Ce rapport traite au minimum de l'interprétation des résultats de la période considérée (en particulier cause et ampleur des écarts), des mesures comparatives mentionnées au 10.1, des modifications éventuelles du programme d'auto surveillance et des actions correctives mises en œuvre ou prévues (sur l'outil de production, de traitement des effluents, la maintenance...) ainsi que de leur efficacité.

Il est tenu à la disposition permanente de l'inspection de l'environnement pendant une durée de dix ans.

Le rapport de synthèse est adressé avant la fin de chaque période (un mois, deux mois, trois mois...) à l'inspection de l'environnement.

Les résultats de l'auto surveillance des prélèvements et des émissions, sauf impossibilité technique, sont transmis par l'exploitant par le biais du site Internet appelé GIDAF (Gestion Informatisée des Données d'Auto surveillance Fréquentes).

### **ARTICLE 10.3.2. ANALYSE ET TRANSMISSION DES RÉSULTATS DES MESURES DE NIVEAUX SONORES**

Les résultats des mesures réalisées en application des articles 7.2.1 et 7.2.2 sont transmis au Préfet dans le mois qui suit leur réception avec les commentaires et propositions éventuelles d'amélioration.

## **CHAPITRE 10.4 BILANS PÉRIODIQUES**

### **ARTICLE 10.4.1. BILAN ENVIRONNEMENT ANNUEL**

L'exploitant adresse au Préfet, au plus tard le 1<sup>er</sup> avril de chaque année, un bilan annuel portant sur l'année précédente :

- des utilisations d'eau ; le bilan fait apparaître éventuellement les économies réalisées ;
- de la masse annuelle des émissions de polluants, suivant un format fixé par le Ministre chargé des Installations Classées. La masse émise est la masse du polluant considéré émise sur l'ensemble du site de manière chronique ou accidentelle, canalisée ou diffuse dans l'air, l'eau, et les sols, quel qu'en soit le cheminement, ainsi que dans les déchets éliminés à l'extérieur de l'établissement.

L'exploitant transmet dans le même délai par voie électronique à l'inspection de l'environnement une copie de cette déclaration suivant un format fixé par le Ministre chargé de l'Inspection des Installations Classées.

## TITRE 11 - DÉLAIS ET VOIES DE RECOURS-PUBLICITÉ-EXÉCUTION

### ARTICLE 11.1.1. DÉLAIS ET VOIES DE RECOURS

Conformément à l'article L.181-17 du code de l'environnement, le présent arrêté est soumis à un contentieux de pleine juridiction.

Il peut être déféré à la juridiction administrative compétente, le tribunal administratif de Lille sis 5, rue Geoffroy Saint-Hilaire - CS 62039 - 59014 Lille cedex, dans les délais prévus à l'article R.181-50 du même code :

1° Par l'exploitant, dans un délai de deux mois à compter du jour où l'arrêté lui a été notifié ;  
2° Par les tiers intéressés en raison des inconvénients ou des dangers pour les intérêts mentionnés à l'article L.181-3 du code de l'environnement, **dans un délai de quatre mois à compter de :**

- a) L'affichage en mairie dans les conditions prévues au 2° de l'article R.181-44 dudit code ;
- b) La publication de l'arrêté sur le site internet de la préfecture prévue au 4° du même article.

Le délai court à compter de la dernière formalité accomplie. Si l'affichage constitue cette dernière formalité, le délai court à compter du premier jour d'affichage de la décision.

Il peut également faire l'objet d'un recours gracieux ou hiérarchique dans le délai de deux mois. Ce recours administratif prolonge de deux mois les délais mentionnés ci-dessus du présent article.

Le tribunal administratif peut être saisi au moyen de l'application informatique "Télérecours Citoyen" accessible par le biais du site internet : [www.telerecours.fr](http://www.telerecours.fr).

### ARTICLE 11.1.2. PUBLICITÉ

Une copie du présent arrêté est déposée en mairie de RUITZ et peut y être consultée.

Un extrait de cet arrêté, énumérant notamment les prescriptions auxquelles l'autorisation est soumise, est affiché en mairie de RUITZ pendant une durée minimale d'un mois.

Procès-verbal de l'accomplissement de cette formalité est dressé par les soins du maire de cette commune et transmis à la préfecture du Pas-de-Calais.

TITRE 12 Cet arrêté est publié sur le site internet des services de l'État du département du Pas-de-Calais pendant une durée minimale de quatre mois.

### ARTICLE 11.1.3. EXÉCUTION

Le Secrétaire général de la préfecture du Pas-de-Calais, le Sous-Préfet de Béthune et le Directeur régional de l'environnement, de l'aménagement et du logement Hauts-de-France, sont chargés, chacun en ce qui le concerne, de l'exécution du présent arrêté qui sera notifié à la société PPG AC - France dont une copie sera transmise au maire de RUITZ.



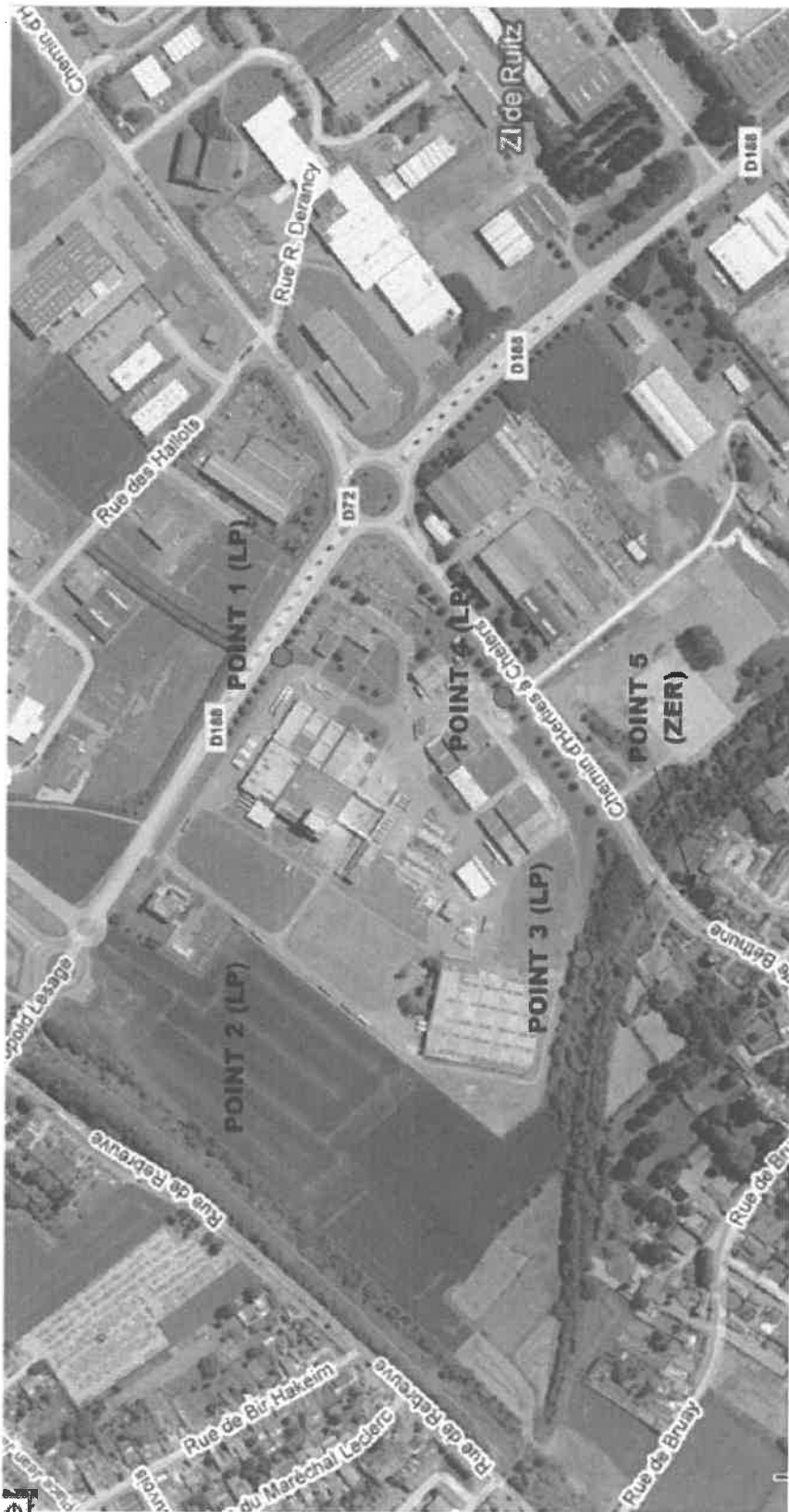
Pour le Préfet  
le Secrétaire Général

*Christophe Marx*  
Christophe MARX

Copie destinée à :

- Société PPG AC - France
- Sous-Préfecture de Béthune
- Mairie de RUITZ
- Direction régionale de l'environnement, de l'aménagement et du logement (DREAL)
- Dossier
- Chrono

Annexe 1 : Localisation des points de mesures acoustiques



Annexe 2 : Localisation des points de rejets atmosphériques

